

# Dell Latitude 2120 – Servicehåndbog

[Sådan arbejder du med computeren](#)


[Sådan fjernes og genmonteres dele](#)

[Systeminstallation](#)


[Diagnostisering](#)

---

## Bemærk, forsigtig og advarsel

 **OBS!** OBS angiver vigtige oplysninger, som du kan bruge for at udnytte computeren optimalt.

 **FORSIGTIG! FORSIGTIG** angiver mulig skade på hardware eller tab af data, hvis anvisningerne ikke bliver fulgt.

 **ADVARSEL! ADVARSEL** angiver risiko for tingskade, legemsbeskadigelse eller dødsfald.

Hvis du har købt en Dell-computer i n-serien, gælder eventuelle referencer til Microsoft Windows-operativsystemer i dette dokument ikke.

---

**Oplysningerne i dette dokument kan ændres uden varsel.**  
**© 2010 Dell Inc. Alle rettigheder forbeholdes.**

Enhver form for gengivelse af dette materiale, uden skriftlig tilladelse fra Dell Inc., er strengt forbudt.

Varemærker i denne i tekst: Dell™, DELL™-logoet og Latitude™ er varemærker, der er ejet af Dell Inc. Intel®, Core™ og SpeedStep® er enten varemærker eller registrerede varemærker, der er ejet af Intel Corporation. Microsoft®, Windows®, Windows Vista® og Windows Vista-startknappen er enten varemærker eller registrerede varemærker, der er ejet af Microsoft Corporation i USA og/eller andre lande. Bluetooth® er et registreret varemærke, der er ejet af Bluetooth SIG, Inc.

Andre varemærker og varenavne i dette dokument kan være varemærker eller -navne tilhørende de respektive ejere. Dell Inc. frasiger sig enhver form for ejendomsret til andre varemærker og -navne tilhørende andre.

Juni 2010 Rev. A00

[Tilbage til indholdssiden](#)

## Batteri

Dell Latitude 2120 – Servicehåndbog

**⚠ ADVARSEL!** Inden du udfører arbejde på computerens indvendige dele, skal du læse de sikkerhedsanvisninger, der fulgte med computeren. Se webstedet Regulatory Compliance på [www.dell.com/regulatory\\_compliance](http://www.dell.com/regulatory_compliance) for yderligere oplysninger om best practices angående sikkerhed.

---

### Sådan fjernes batteriet



**⚠ OBS!** Du skal muligvis installere Adobe Flash Player fra [Adobe.com](http://Adobe.com) for at kunne se de følgende illustrationer.

1. Følg procedurerne i [Før du arbejder indeni din computer](#).
2. Skub batteriudløserenheden til den ulåste position.



3. Skub batteriet ud, og fjern det fra computeren.



## Sådan genmonteres batteriet

Udfør trinnene herover i omvendt rækkefølge for at genmontere batteriet.

[Tilbage til indholdssiden](#)

[Tilbage til indholdssiden](#)

## Tastaturet

Dell Latitude 2120 – Servicehåndbog

**⚠ ADVARSEL!** Inden du udfører arbejde på computerens indvendige dele, skal du læse de sikkerhedsanvisninger, der fulgte med computeren. Se webstedet Regulatory Compliance på [www.dell.com/regulatory\\_compliance](http://www.dell.com/regulatory_compliance) for yderligere oplysninger om best practices angående sikkerhed.

---

### Sådan fjernes tastaturet



**⚠ OBS!** Du skal muligvis installere Adobe Flash Player fra [Adobe.com](http://Adobe.com) for at kunne se de følgende illustrationer.

1. Følg procedurerne i [Før du arbejder indeni din computer](#).
2. Fjern [batteriet](#).
3. Fjern skruerne, der fastgør tastaturet.



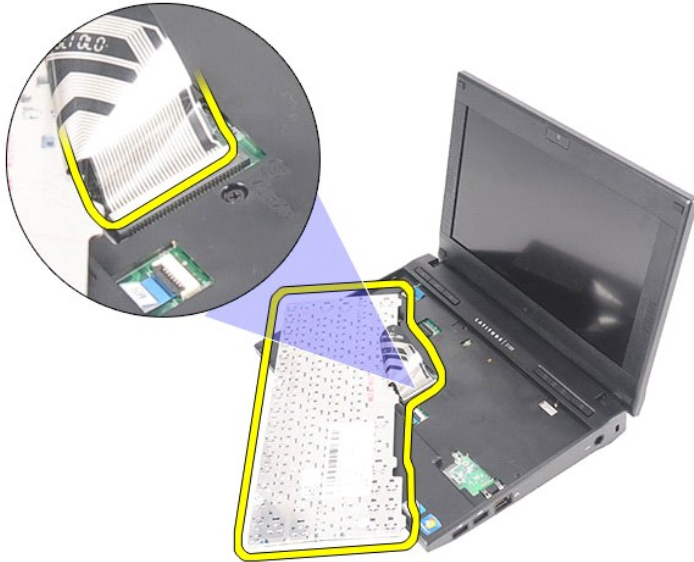
4. Åbn skærmen, og stik en fladkærvet skruetrækker gennem det skruelihul, hvorfra du fjernede tastaturskruen.



5. Løft tastaturet, idet du starter fra tastaturets øverste venstre hjørne, og vend derefter tastaturet om.



6. Frakobl tastaturets datakablet, og fjern tastaturet fra computeren.



## Sådan genmonteres tastaturet

Udfør trinnene herover i omvendt rækkefølge for at genmontere tastaturet.

[Tilbage til indholdssiden](#)

[Tilbage til indholdssiden](#)

## Adgangspanel

Dell Latitude 2120 – Servicehåndbog

**⚠ ADVARSEL!** Inden du udfører arbejde på computerens indvendige dele, skal du læse de sikkerhedsanvisninger, der fulgte med computeren. Se webstedet Regulatory Compliance på [www.dell.com/regulatory\\_compliance](http://www.dell.com/regulatory_compliance) for yderligere oplysninger om best practices angående sikkerhed.

---

### Sådan fjernes adgangspanelet



**⚠ OBS!** Du skal muligvis installere Adobe Flash Player fra [Adobe.com](http://Adobe.com) for at kunne se de følgende illustrationer.

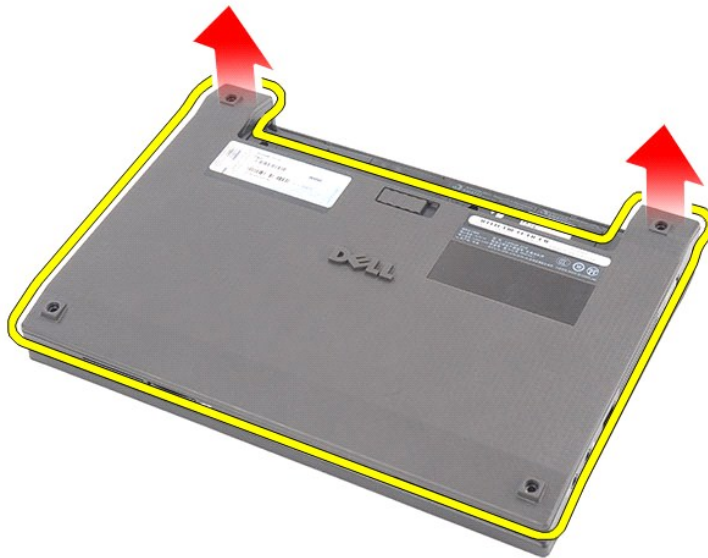
1. Følg procedurerne i [Før du arbejder indeni din computer](#).
2. Fjern [batteriet](#).
3. Fjern [tastaturet](#).
4. Fjern skrueerne til adgangspanelet under tastaturet.



5. Fjern skrueerne til adgangspanelet på computerens bund.



6. Løft adgangspanelet, idet du starter ved hængslerne, og fjern det fra computeren.



### **Sådan genmonteres adgangspanelet**

Du genmonterer adgangspanelet ved at udføre ovenstående trin i modsat rækkefølge.

[Tilbage til indholdssiden](#)



[Tilbage til indholdssiden](#)

## Hukommelsesmoduler

Dell Latitude 2120 – Servicehåndbog

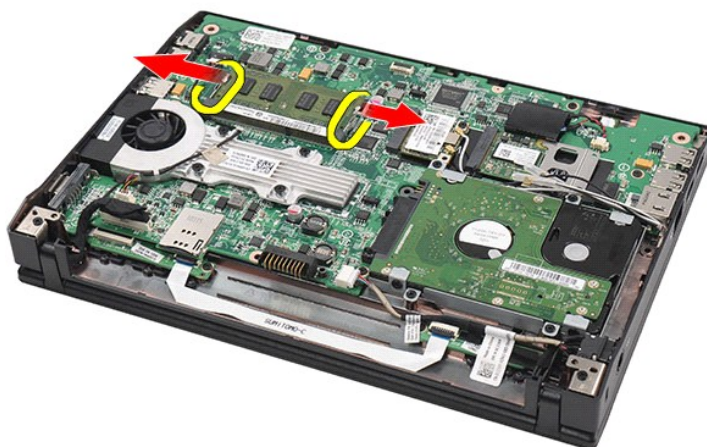
**⚠ ADVARSEL!** Inden du udfører arbejde på computerens indvendige dele, skal du læse de sikkerhedsanvisninger, der fulgte med computeren. Se webstedet Regulatory Compliance på [www.dell.com/regulatory\\_compliance](http://www.dell.com/regulatory_compliance) for yderligere oplysninger om best practices angående sikkerhed.

### Sådan fjernes hukommelsesmodulerne

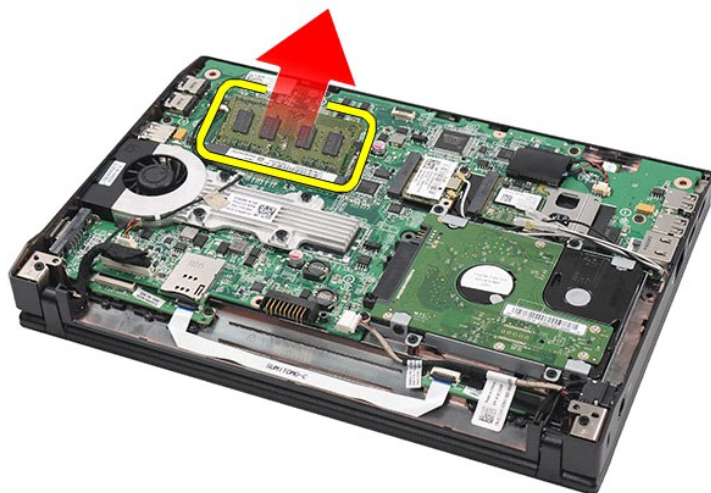


**⚠ OBS!** Du skal muligvis installere Adobe Flash Player fra [Adobe.com](http://Adobe.com) for at kunne se de følgende illustrationer.

1. Følg procedurerne i [Før du arbejder indeni din computer](#).
2. Fjern [batteriet](#).
3. Fjern [tastaturet](#).
4. Fjern [adgangspanelet](#).
5. Lirk forsigtigt fastgørelsesklemmerne væk fra hukommelsesmodulet.



6. Fjern hukommelsesmodulet fra computeren.



## Genmontering af hukommelsesmodulerne

Hukommelsesmodulerne genmonteres ved at indsætte hukommelsesmodulet i porten i en vinkel og herefter trykke på hukommelsesmodulet for at klikke det på plads.

[Tilbage til indholdssiden](#)

[Tilbage til indholdssiden](#)

## Knapcellebatteri

Dell Latitude 2120 – Servicehåndbog

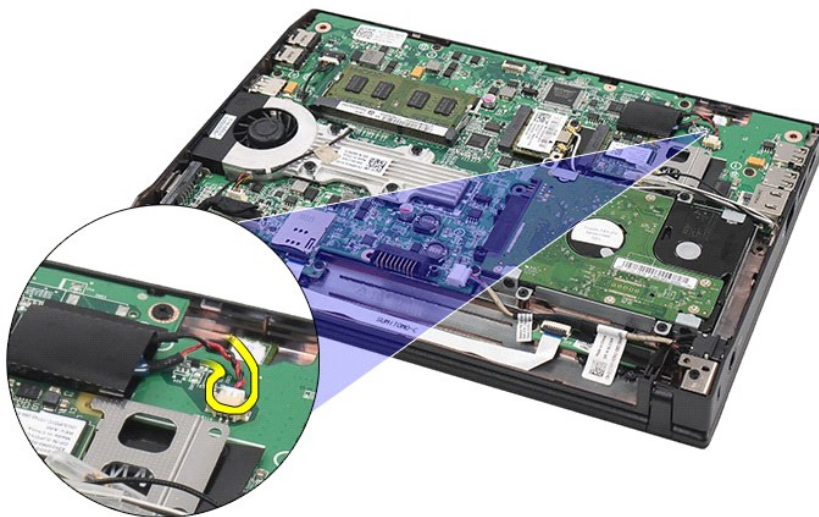
**⚠ ADVARSEL!** Inden du udfører arbejde på computerens indvendige dele, skal du læse de sikkerhedsanvisninger, der fulgte med computeren. Se webstedet Regulatory Compliance på [www.dell.com/regulatory\\_compliance](http://www.dell.com/regulatory_compliance) for yderligere oplysninger om best practices angående sikkerhed.

### Sådan fjernes knapcellebatteriet

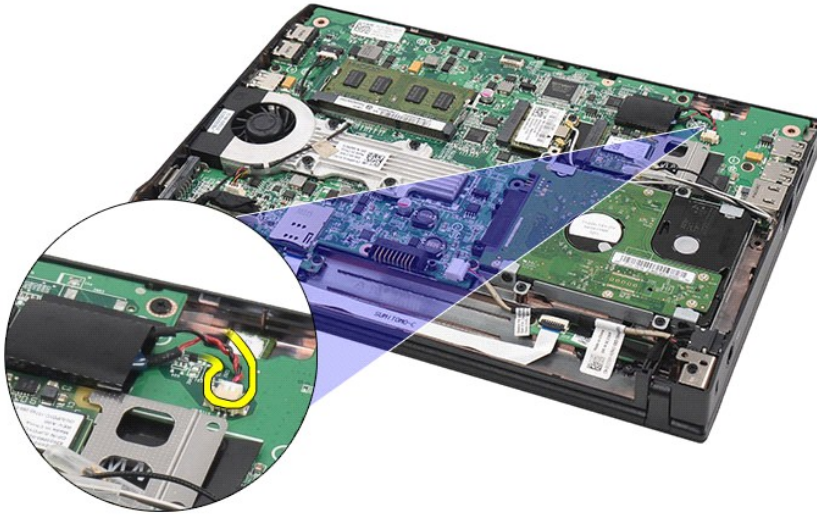


**⚠ OBS!** Du skal muligvis installere Adobe Flash Player fra [Adobe.com](http://Adobe.com) for at kunne se de følgende illustrationer.

1. Følg procedurerne i [Før du arbejder indeni din computer](#).
2. Fjern [batteriet](#).
3. Fjern [tastaturet](#).
4. Fjern [adgangspanelet](#).
5. Fjern knapcellebatteriets kabel fra bundkortets stik.



6. Fjern knapcellebatteriet.



## Sådan genmonteres knapcellebatteriet

Udfør trinnene herover i omvendt rækkefølge for at genmontere knapcellebatteriet.

[Tilbage til indholdssiden](#)

[Tilbage til indholdssiden](#)

## WLAN-kort

Dell Latitude 2120 – Servicehåndbog

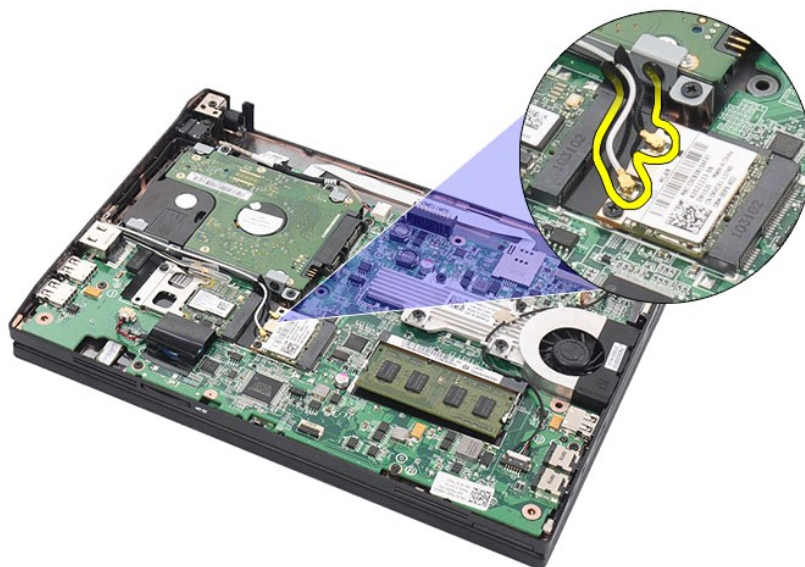
**⚠ ADVARSEL!** Inden du udfører arbejde på computerens indvendige dele, skal du læse de sikkerhedsanvisninger, der fulgte med computeren. Se webstedet Regulatory Compliance på [www.dell.com/regulatory\\_compliance](http://www.dell.com/regulatory_compliance) for yderligere oplysninger om best practices angående sikkerhed.

### Sådan fjernes WLAN-kortet



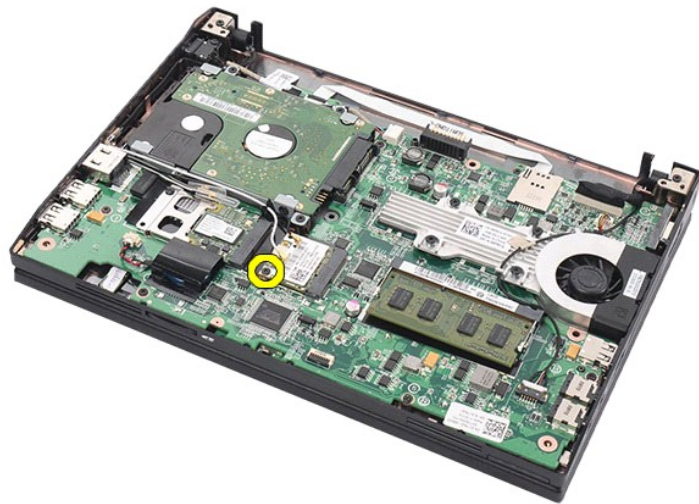
**⚠ OBS!** Du skal muligvis installere Adobe Flash Player fra [Adobe.com](http://Adobe.com) for at kunne se de følgende illustrationer.

1. Følg procedurerne i [Før du arbejder indeni din computer](#).
2. Fjern [batteriet](#).
3. Fjern [tastaturet](#).
4. Fjern [adgangspanelet](#).
5. Frakobl WLAN-antennekablerne fra kortet.



6. Fjern skruen, der fastgør WLAN-kortet til bundkortet.





7. Fjern WLAN-kortet fra computeren.



## Sådan genmonteres WLAN-kortet

Udfør trinene ovenfor i omvendt rækkefølge for at udskifte WLAN-kortet.

[Tilbage til indholdssiden](#)

[Tilbage til indholdssiden](#)

## WWAN-kort

Dell Latitude 2120 – Servicehåndbog

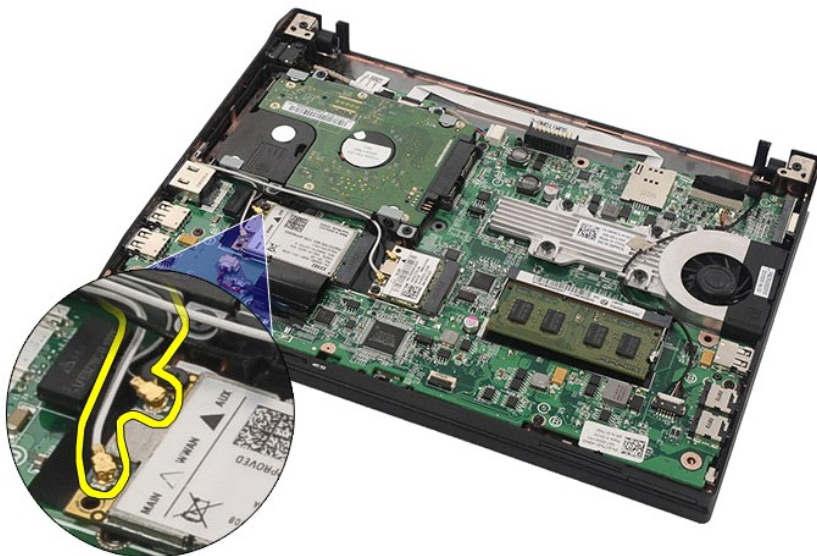
**⚠ ADVARSEL!** Inden du udfører arbejde på computerens indvendige dele, skal du læse de sikkerhedsanvisninger, der fulgte med computeren. Se webstedet Regulatory Compliance på [www.dell.com/regulatory\\_compliance](http://www.dell.com/regulatory_compliance) for yderligere oplysninger om best practices angående sikkerhed.

### Sådan fjernes WWAN-kortet

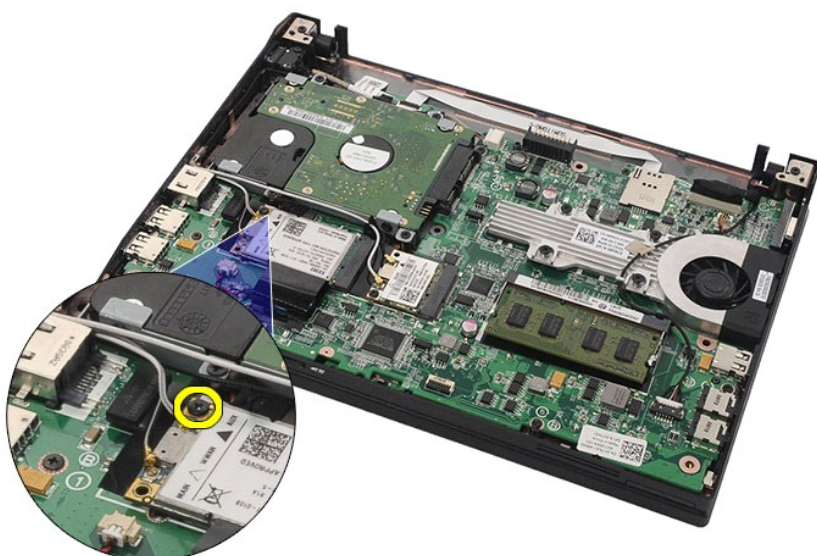


**⚠ OBS!** Du skal muligvis installere Adobe Flash Player fra [Adobe.com](http://Adobe.com) for at kunne se de følgende illustrationer.

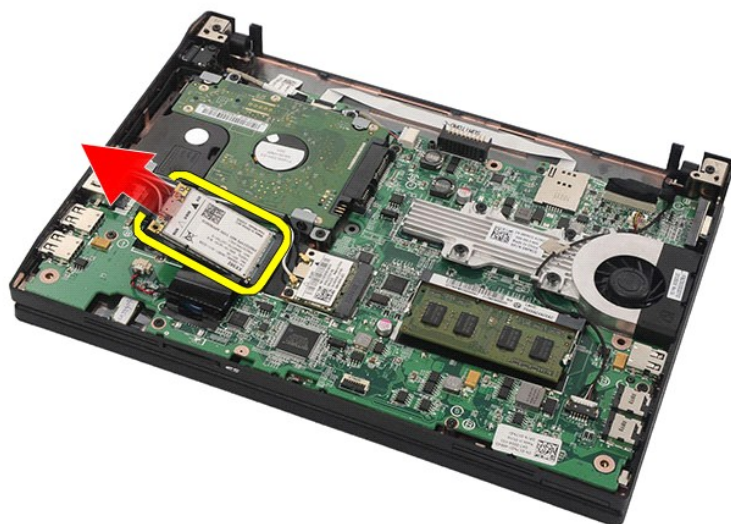
1. Følg procedurerne i [Før du arbejder indeni din computer](#).
2. Fjern [batteriet](#).
3. Fjern [tastaturet](#).
4. Fjern [adgangspanelet](#).
5. Frakobl WWAN-antennekablerne fra kortet.



6. Fjern skruen, der holder WWAN-kortet fast til bundkortet.



7. Fjern WWAN-kortet fra computeren.



## Sådan genmonteres WWAN-kortet

Udfør trinene ovenfor i omvendt rækkefølge for at udskifte WWAN-kortet.

[Tilbage til indholdssiden](#)



[Tilbage til indholdssiden](#)

## Harddisk/harddiskbeslag

Dell Latitude 2120 – Servicehåndbog

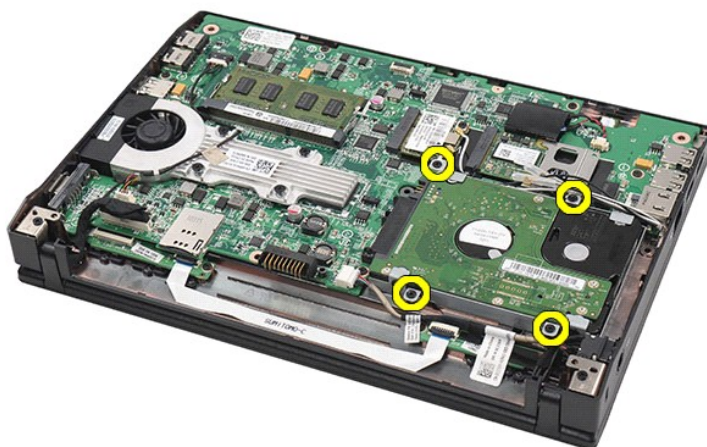
**⚠ ADVARSEL!** Inden du udfører arbejde på computerens indvendige dele, skal du læse de sikkerhedsanvisninger, der fulgte med computeren. Se webstedet Regulatory Compliance på [www.dell.com/regulatory\\_compliance](http://www.dell.com/regulatory_compliance) for yderligere oplysninger om best practices angående sikkerhed.

### Sådan fjernes harddisken/harddiskbeslagene

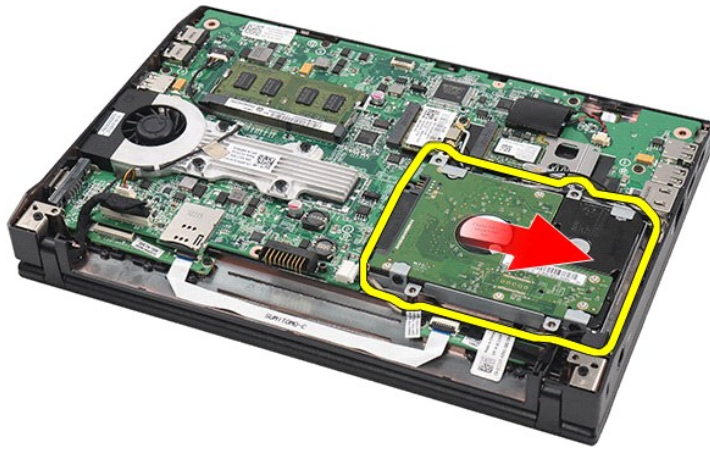


**⚠ OBS!** Du skal muligvis installere Adobe Flash Player fra [Adobe.com](http://Adobe.com) for at kunne se de følgende illustrationer.

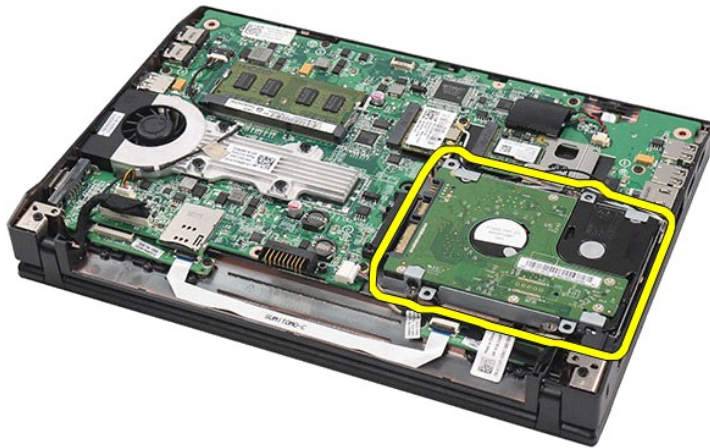
1. Følg procedurerne i [Før du arbejder indeni din computer](#).
2. Fjern [batteriet](#).
3. Fjern [tastaturet](#).
4. Fjern [adgangspanelet](#).
5. Fjern skrueerne, der fastgør harddisken til bundkortet.



6. Skub harddisken mod siden af computeren, så harddisken frigøres fra bundkortet.



7. Løft harddisken, og fjern den fra computeren.



8. Fjern harddiskbeslagets skruer fra begge sider af harddisken.



9. Fjern harddiskbeslaget fra harddisken.



## Sådan genmonteres harddisk/harddiskbeslaget

Du genmonterer harddisken/harddiskbeslagene ved at udføre ovenstående trin i modsat rækkefølge.

[Tilbage til indholdssiden](#)

[Tilbage til indholdssiden](#)

## Kølelegeme

Dell Latitude 2120 – Servicehåndbog

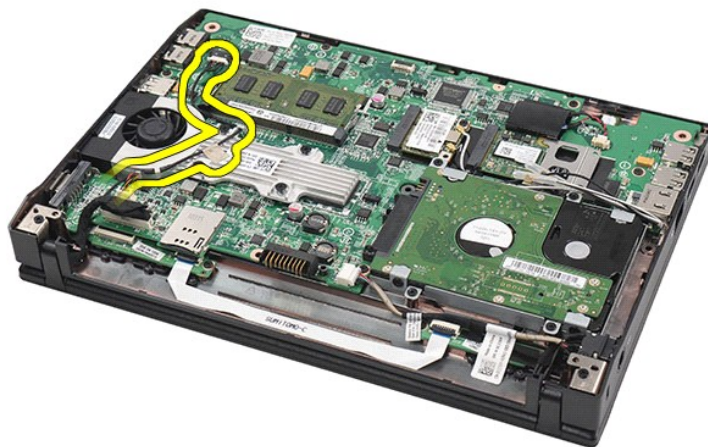
**⚠ ADVARSEL!** Inden du udfører arbejde på computerens indvendige dele, skal du læse de sikkerhedsanvisninger, der fulgte med computeren. Se webstedet Regulatory Compliance på [www.dell.com/regulatory\\_compliance](http://www.dell.com/regulatory_compliance) for yderligere oplysninger om best practices angående sikkerhed.

### Sådan fjernes kølelegemet

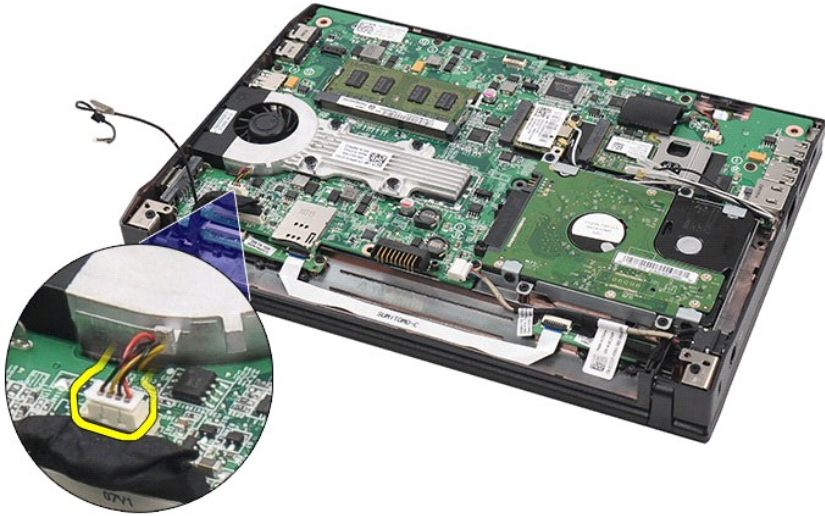


**🔍 OBS!** Du skal måske installere Adobe Flash Player fra [Adobe.com](http://Adobe.com) for at kunne se nedenstående illustrationer.

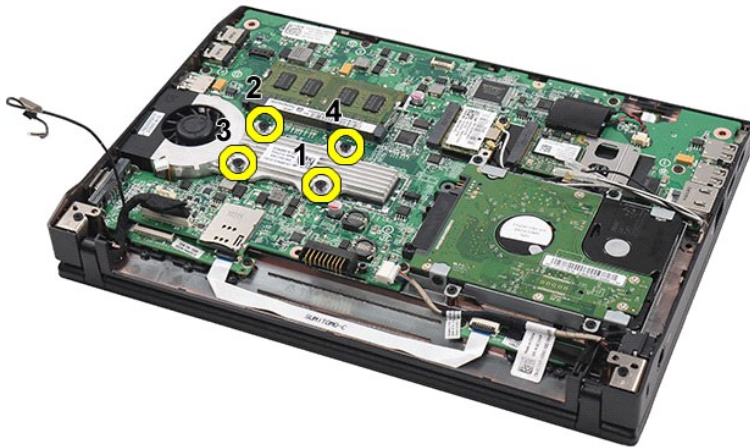
1. Følg procedurerne i [Før du arbejder indeni din computer](#).
2. Fjern [batteriet](#).
3. Fjern [tastaturet](#).
4. Fjern [adgangspanelet](#).
5. Frakobl højttalerkablet fra bundkortet, og fjern kablet fra kabelføringen.



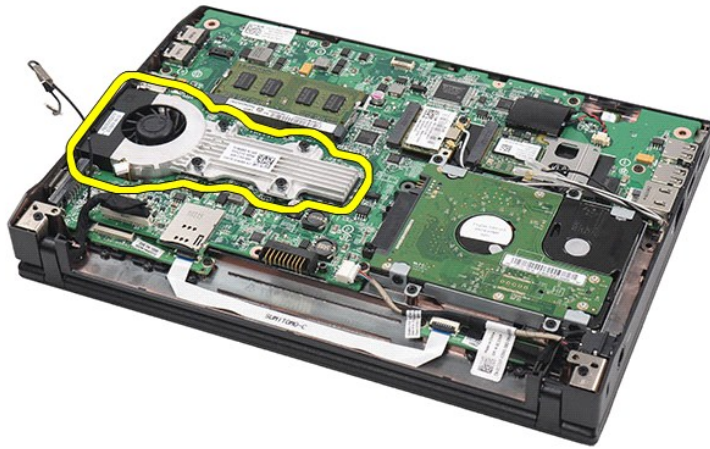
6. Frakobl læserens strømkabel fra bundkortet.



7. Løsn fastgørelsesskruerne på kølelegemet.



8. Løft kølelegemet og fjern det fra computeren.



## Sådan genmonteres kølelegemet

Du genmonterer kølelegemet ved at udføre ovenstående trin i modsat rækkefølge.

[Tilbage til indholdssiden](#)



[Tilbage til indholdssiden](#)

## Jævnstrømskabel

Dell Latitude 2120 – Servicehåndbog

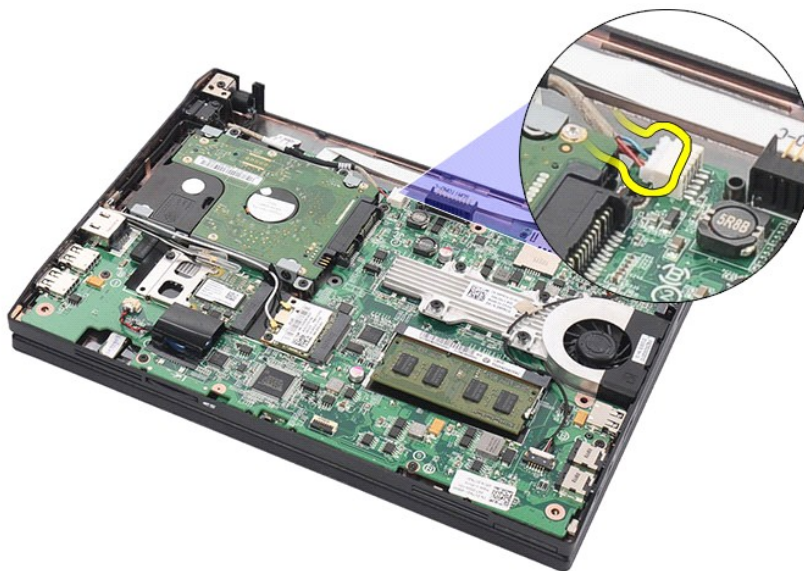
**⚠ ADVARSEL!** Inden du udfører arbejde på computerens indvendige dele, skal du læse de sikkerhedsanvisninger, der fulgte med computeren. Se webstedet Regulatory Compliance på [www.dell.com/regulatory\\_compliance](http://www.dell.com/regulatory_compliance) for yderligere oplysninger om best practices angående sikkerhed.

### Sådan fjernes jævnstrømskablet

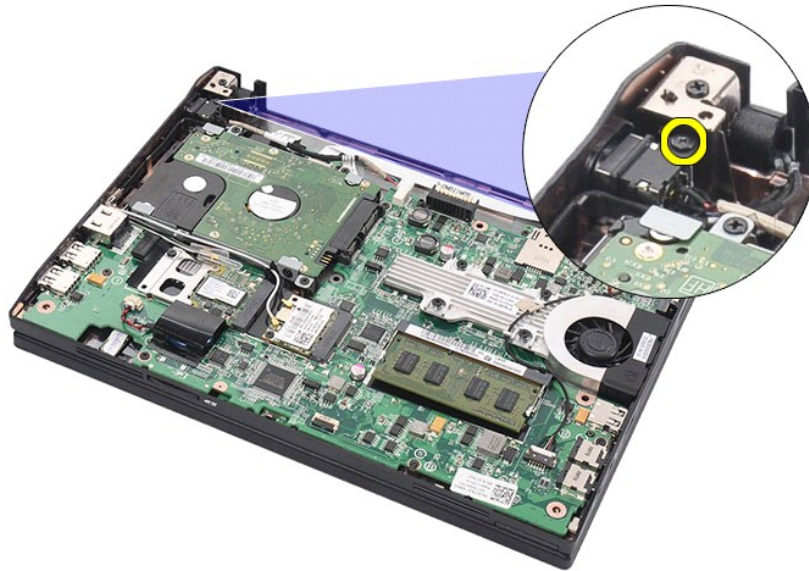


**⚠ OBS!** Du skal muligvis installere Adobe Flash Player fra [Adobe.com](http://Adobe.com) for at kunne se de følgende illustrationer.

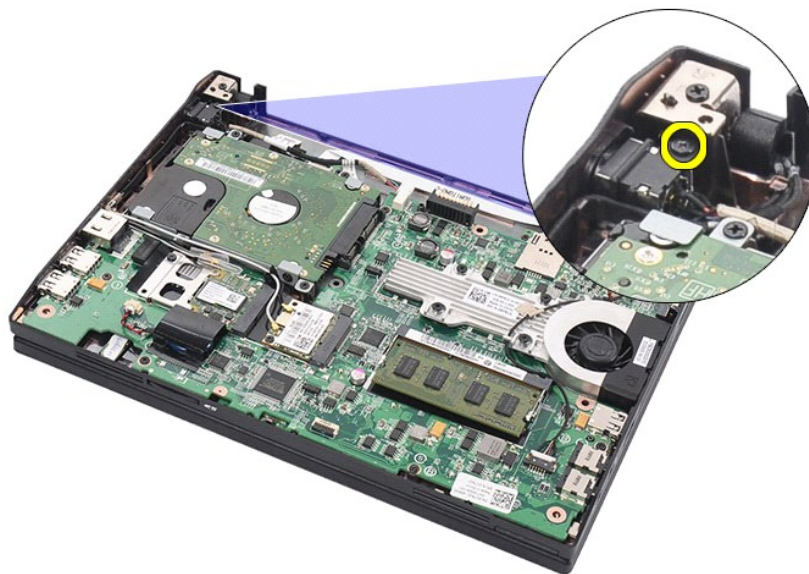
1. Følg procedurerne i [Før du arbejder indeni din computer](#).
2. Fjern [batteriet](#).
3. Fjern [tastaturet](#).
4. Fjern [adgangspanelet](#).
5. Frakobl jævnstrømskablet fra bundkortet.



6. Fjern skruen, der fastgør jævnstrømskablets stik til bundkortet.



7. Løft jævnstrømskablet for at fjerne det fra computeren.



## Sådan genmonteres jævnstrømskablet

Du genmonterer jævnstrømskablet ved at udføre ovenstående trin i omvendt rækkefølge.

[Tilbage til indholdssiden](#)



[Tilbage til indholdssiden](#)

## Skærmmodul

Dell Latitude 2120 – Servicehåndbog

**⚠ ADVARSEL!** Inden du udfører arbejde på computerens indvendige dele, skal du læse de sikkerhedsanvisninger, der fulgte med computeren. Se webstedet Regulatory Compliance på [www.dell.com/regulatory\\_compliance](http://www.dell.com/regulatory_compliance) for yderligere oplysninger om best practices angående sikkerhed.

---

### Sådan fjernes skærmmodul



**⚠ OBS!** Du skal muligvis installere Adobe Flash Player fra [Adobe.com](http://Adobe.com) for at kunne se de følgende illustrationer.

1. Følg procedurerne i [Før du arbejder indeni din computer](#).
2. Fjern [batteriet](#).
3. Fjern [tastaturet](#).
4. Fjern [adgangspanelet](#).
5. Frakobl højttalerkablet fra bundkortet, og fjern kablet fra kabelføringen.



6. Frakobl antennekablerne fra WLAN-kortet, og fjern kablerne fra kabelføringen.



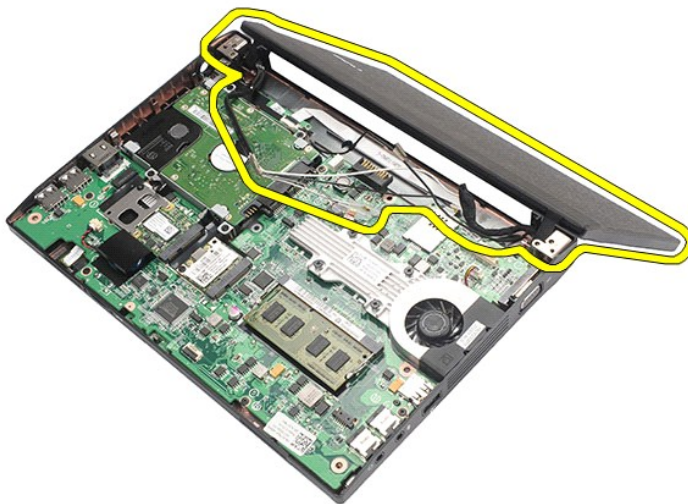
7. Frakobl skærmens datakabel fra bundkortet.



8. Fjernskruerne, der fastgør skærmodulet.



9. Fjern skærmmodulet ved at skubbe det mod computerbunden.



## Sådan genmonteres skærmmodulet

Udfør trinene ovenfor i omvendt rækkefølge for at udskifte skærmmodulet.

[Tilbage til indholdssiden](#)

[Tilbage til indholdssiden](#)

## Skærmrammen

Dell Latitude 2120 – Servicehåndbog

**⚠ ADVARSEL!** Inden du udfører arbejde på computerens indvendige dele, skal du læse de sikkerhedsanvisninger, der fulgte med computeren. Se webstedet Regulatory Compliance på [www.dell.com/regulatory\\_compliance](http://www.dell.com/regulatory_compliance) for yderligere oplysninger om best practices angående sikkerhed.

---

### Sådan fjernes skærmrammen



**⚠ OBS!** Du skal muligvis installere Adobe Flash Player fra [Adobe.com](http://Adobe.com) for at kunne se de følgende illustrationer.

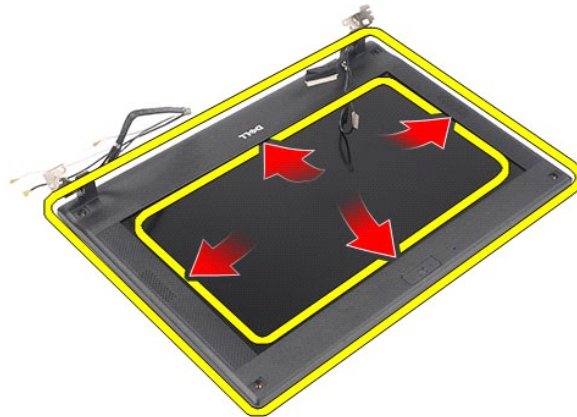
1. Følg procedurerne i [Før du arbejder indeni din computer](#).
2. Fjern [batteriet](#).
3. Fjern [tastaturet](#).
4. Fjern [adgangspanelet](#).
5. Fjern [skærmmodulet](#).
6. Brug en plastiksyl til at lirke de fire gummiskruenhætter løs og fjern dem fra skærmrammen.



7. Fjern skruerne, der fastgør skærmrammen til skærmmodulet.



8. Frigør skærmmrammen fra skærmmodulet ved at starte fra bunden af skærmmrammen, og fjern herefter skærmmrammen.



### **Sådan genmonteres skærmmrammen**

Udfør trinnene herover i omvendt rækkefølge for at genmontere skærmmrammen.

[Tilbage til indholdssiden](#)

[Tilbage til indholdssiden](#)

## Dæksler til skærmhængsel

Dell Latitude 2120 – Servicehåndbog

**⚠ ADVARSEL!** Inden du udfører arbejde på computerens indvendige dele, skal du læse de sikkerhedsanvisninger, der fulgte med computeren. Se webstedet Regulatory Compliance på [www.dell.com/regulatory\\_compliance](http://www.dell.com/regulatory_compliance) for yderligere oplysninger om best practices angående sikkerhed.

### Sådan fjernes dækslerne til skærmhængslet



**⚠ OBS!** Du skal muligvis installere Adobe Flash Player fra [Adobe.com](http://Adobe.com) for at kunne se de følgende illustrationer.

1. Følg procedurerne i [Før du arbejder indeni din computer](#).
2. Fjern [batteriet](#).
3. Fjern [tastaturet](#).
4. Fjern [adgangspanelet](#).
5. Fjern [skærmmodulet](#).
6. Fjern [skærmrammen](#).
7. Drej dækslet væk fra hængslet, og fjern hængselsdækslet.



### Sådan genmonteres dækslerne til skærmhængslet

Udfør trinene ovenfor i omvendt rækkefølge for at genmontere hængselsdækslerne.

[Tilbage til indholdssiden](#)

[Tilbage til indholdssiden](#)

## Kamera

Dell Latitude 2120 – Servicehåndbog

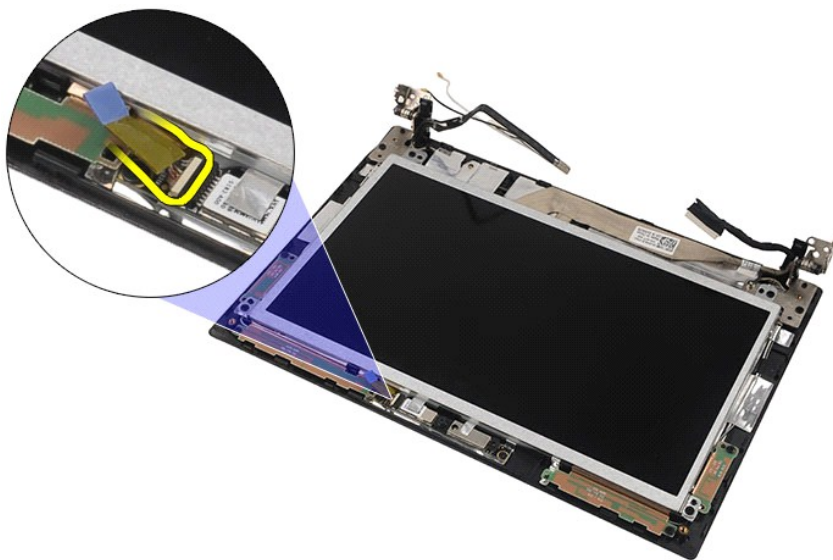
**⚠ ADVARSEL!** Inden du udfører arbejde på computerens indvendige dele, skal du læse de sikkerhedsanvisninger, der fulgte med computeren. Se webstedet Regulatory Compliance på [www.dell.com/regulatory\\_compliance](http://www.dell.com/regulatory_compliance) for yderligere oplysninger om best practices angående sikkerhed.

### Sådan fjernes kameraet



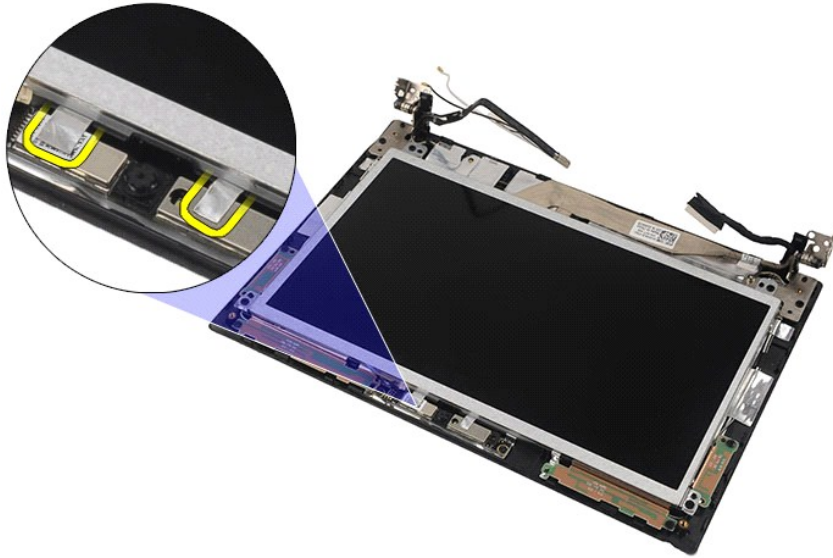
**⚠ OBS!** Du skal muligvis installere Adobe Flash Player fra [Adobe.com](http://Adobe.com) for at kunne se de følgende illustrationer.

1. Følg procedurerne i [Før du arbejder indeni din computer](#).
2. Fjern [batteriet](#).
3. Fjern [tastaturet](#).
4. Fjern [adgangspanelet](#).
5. Fjern [skærmmodulet](#).
6. Fjern [skærmrammen](#).
7. Frakobl kablet fra kameramodulet.

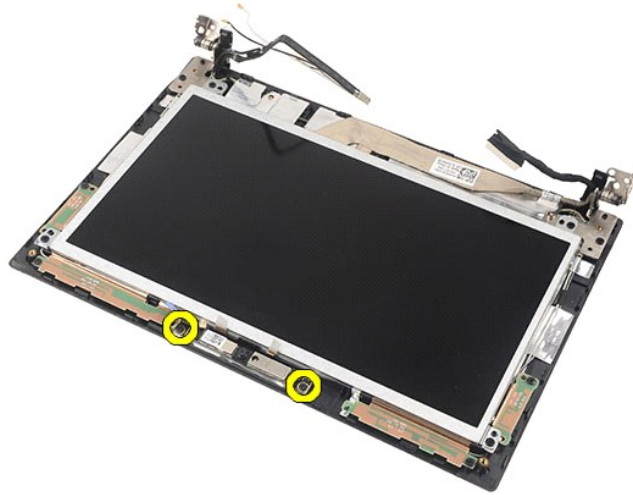


8. Fjern tapen, der fastgør kameraet til skærmmodulet.





9. Fjern skruerne, der fastgør kameraet til skærmmodulet.



10. Løft kameramodulet op for at fjerne det fra skærmenheden.





## Sådan genmonteres kameraet

Du genmonterer kameraet ved at udføre ovenstående trin i modsat rækkefølge.

[Tilbage til indholdssiden](#)

[Tilbage til indholdssiden](#)

## Skærmpanel/Beslag

Dell Latitude 2120 – Servicehåndbog

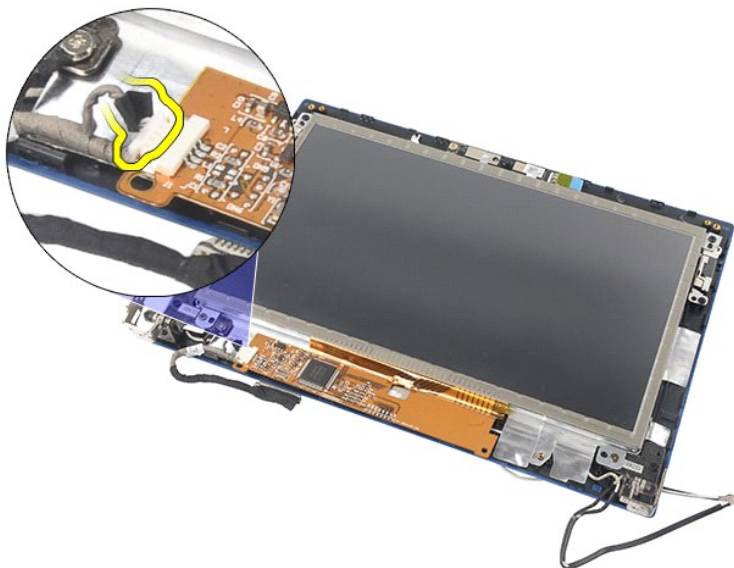
**⚠ ADVARSEL!** Inden du udfører arbejde på computerens indvendige dele, skal du læse de sikkerhedsanvisninger, der fulgte med computeren. Se webstedet Regulatory Compliance på [www.dell.com/regulatory\\_compliance](http://www.dell.com/regulatory_compliance) for yderligere oplysninger om best practices angående sikkerhed.

### Fjernelse af skærmpanel/Beslag

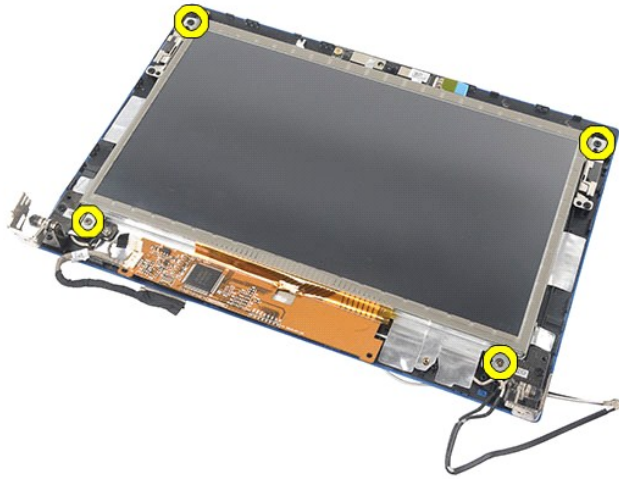


**⚠ OBS!** Du skal muligvis installere Adobe Flash Player fra [Adobe.com](http://Adobe.com) for at kunne se de følgende illustrationer.

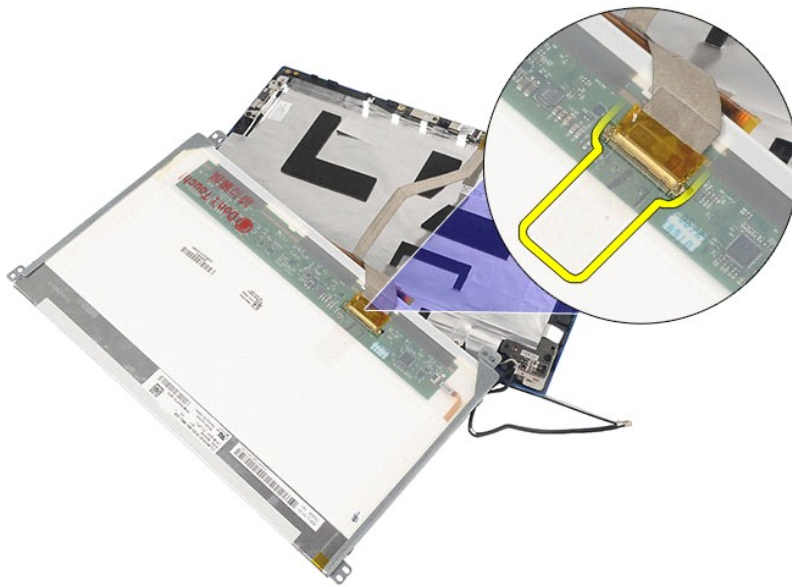
1. Følg procedurerne i [Før du arbejder indeni din computer](#).
2. Fjern [batteriet](#).
3. Fjern [tastaturet](#).
4. Fjern [adgangspanelet](#).
5. Fjern [skærmmodulet](#).
6. Fjern [skærmmrammen](#).
7. Fjern kablet til skærmens berøringsskærm fra skærmmodulet.



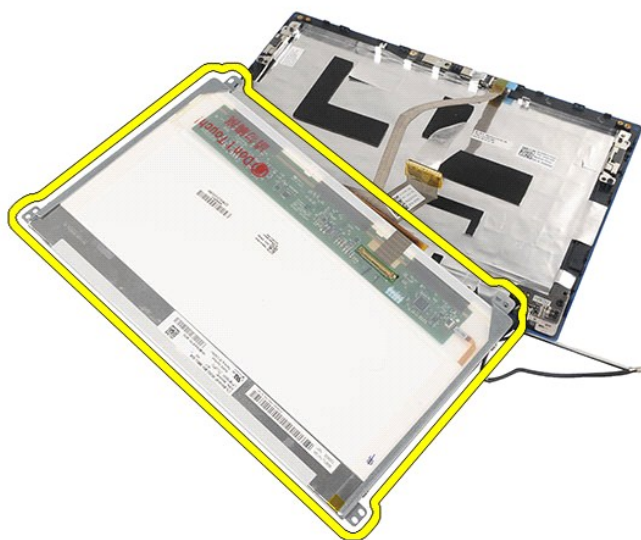
8. Fjern skruerne, der fastgør skærmpanelet til skærmmodulet, og vend herefter skærmpanelet om.



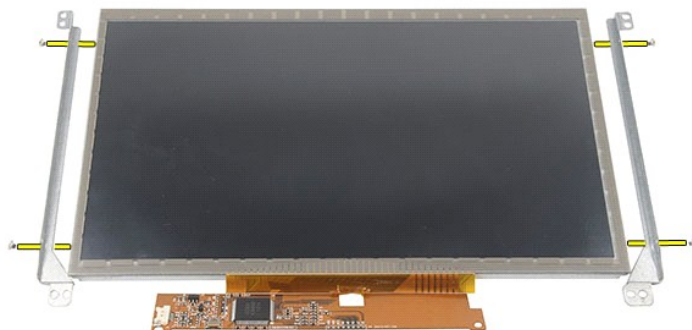
9. Fjern skærmdatakablet fra skærmpanelet.



10. Fjern skærmpanelet fra skærmmodul.



11. Fjern skruerne, der fastgør skærmbeslaget, og fjern herefter skærmbeslaget fra skærmmodulet.



## Sådan genmonteres skærmpanel/Beslag

Du genmonterer skærmpanel/Beslag ved at udføre ovenstående trin i modsat rækkefølge.

[Tilbage til indholdssiden](#)

[Tilbage til indholdssiden](#)

## Skærnkabel

Dell Latitude 2120 – Servicehåndbog

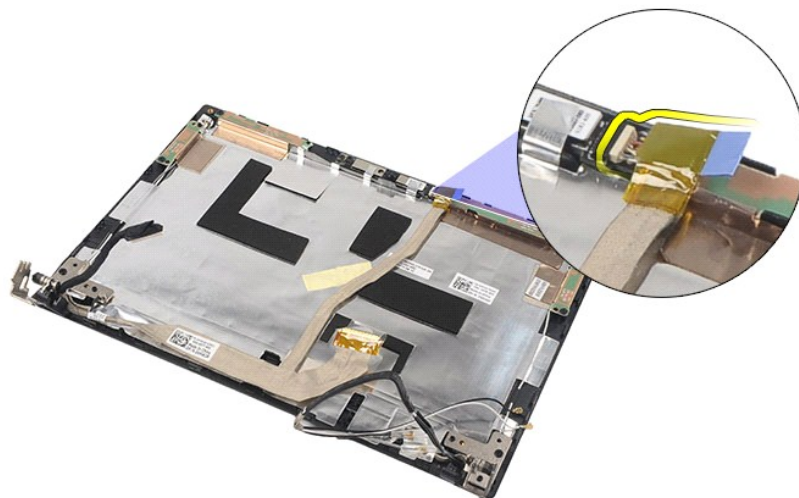
**⚠ ADVARSEL!** Inden du udfører arbejde på computerens indvendige dele, skal du læse de sikkerhedsanvisninger, der fulgte med computeren. Se webstedet Regulatory Compliance på [www.dell.com/regulatory\\_compliance](http://www.dell.com/regulatory_compliance) for yderligere oplysninger om best practices angående sikkerhed.

### Sådan fjernes skærnkablet

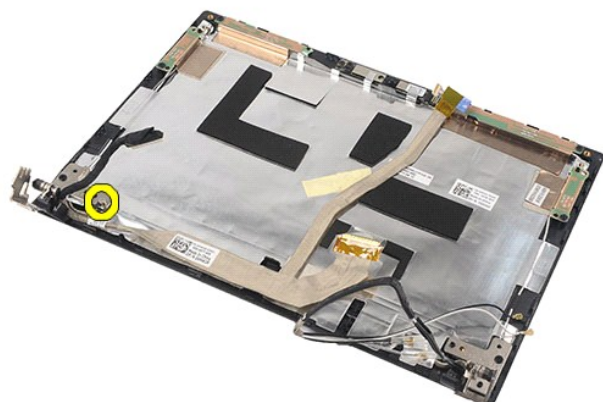


**⚠ OBS!** Du skal muligvis installere Adobe Flash Player fra [Adobe.com](http://Adobe.com) for at kunne se de følgende illustrationer.

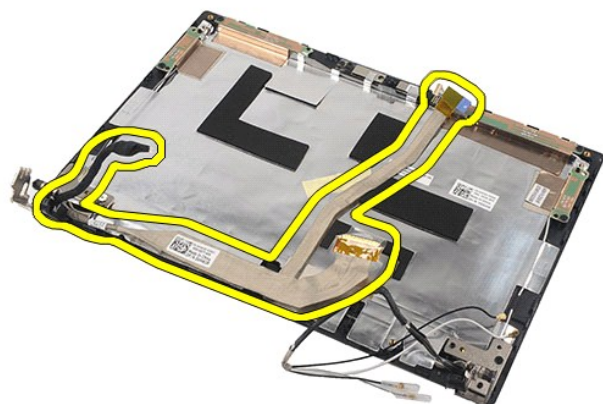
1. Følg procedurerne i [Før du arbejder indeni din computer](#).
2. Fjern [batteriet](#).
3. Fjern [tastaturet](#).
4. Fjern [adgangspanelet](#).
5. Fjern [skærmmodulet](#).
6. Fjern [skærmrammen](#).
7. Fjern [skærmpanelet](#).
8. Frakobl kameraets kabel fra skærmmodulet.



9. Fjern jordforbindelseskruen fra skærmhængslet.



10. Fjern skærmerkablet fra skærmmodulet.



## Sådan genmonteres skærmerkablet

Du genmonterer skærmerkablet ved at udføre ovenstående trin i omvendt rækkefølge.

[Tilbage til indholdssiden](#)

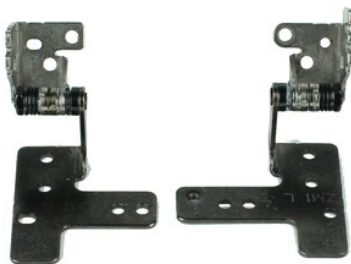
[Tilbage til indholdssiden](#)

## Skærmhængsler

Dell Latitude 2120 – Servicehåndbog

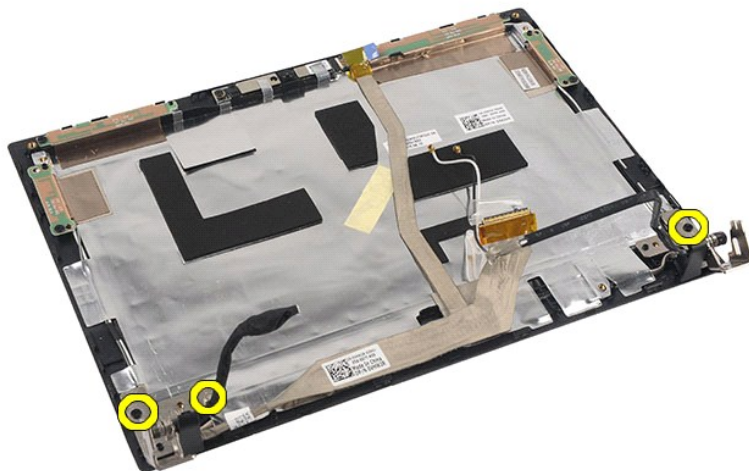
**⚠ ADVARSEL!** Inden du udfører arbejde på computerens indvendige dele, skal du læse de sikkerhedsanvisninger, der fulgte med computeren. Se webstedet Regulatory Compliance på [www.dell.com/regulatory\\_compliance](http://www.dell.com/regulatory_compliance) for yderligere oplysninger om best practices angående sikkerhed.

### Sådan fjernes skærmhængslerne



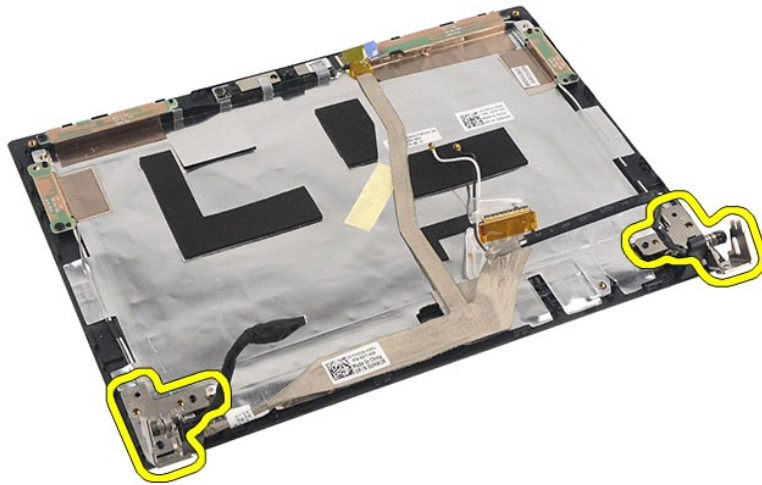
**⚠ OBS!** Du skal muligvis installere Adobe Flash Player fra [Adobe.com](http://Adobe.com) for at kunne se de følgende illustrationer.

1. Følg procedurerne i [Før du arbejder indeni din computer](#).
2. Fjern [batteriet](#).
3. Fjern [tastaturet](#).
4. Fjern [adgangspanelet](#).
5. Fjern [skærmmodulet](#).
6. Fjern [skærmrammen](#).
7. Fjern [skærmpanelet](#).
8. Løsn skruen, der fastgør skærmkablet, og fjern skruerne, der fastgør skærmhængslet til skærmmodulet.



9. Løft skærmhængslet og fjern det fra skærmmodulet.





## Sådan genmonteres skærmhængslerne

Du genmonterer skærmhængslerne ved at udføre ovenstående trin i omvendt rækkefølge.

[Tilbage til indholdssiden](#)



[Tilbage til indholdssiden](#)

## Bundkort/Bluetooth-modul

Dell Latitude 2120 – Servicehåndbog

**⚠ ADVARSEL!** Inden du udfører arbejde på computerens indvendige dele, skal du læse de sikkerhedsanvisninger, der fulgte med computeren. Se webstedet Regulatory Compliance på [www.dell.com/regulatory\\_compliance](http://www.dell.com/regulatory_compliance) for yderligere oplysninger om best practices angående sikkerhed.

### Sådan fjernes bundkortet/Bluetooth-modulet

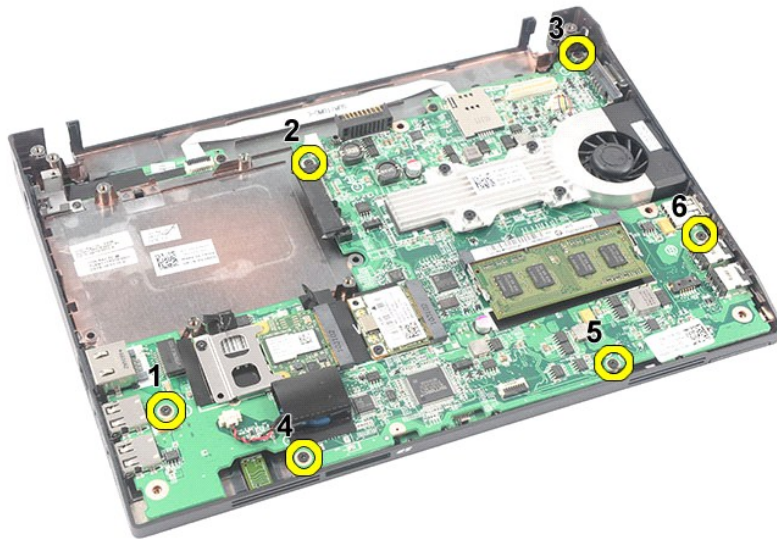


**⚠ OBS!** Du skal muligvis installere Adobe Flash Player fra [Adobe.com](http://Adobe.com) for at kunne se de følgende illustrationer.

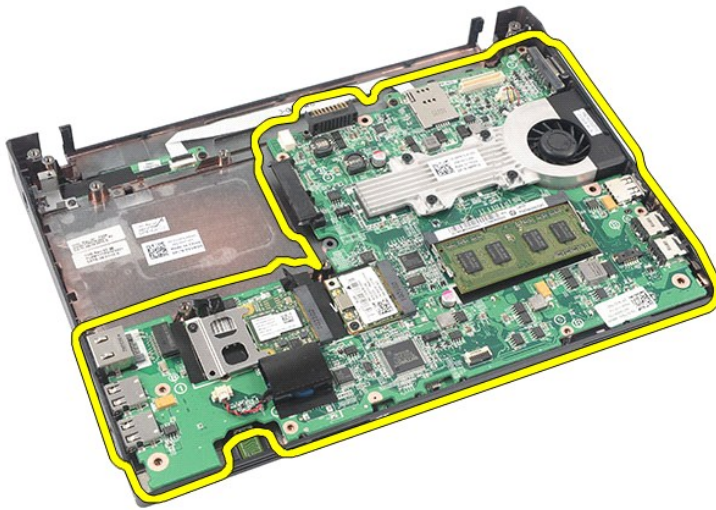
1. Følg procedurerne i [Før du arbejder indeni din computer](#).
2. Fjern [batteriet](#).
3. Fjern [tastaturet](#).
4. Fjern [adgangspanelet](#).
5. Fjern [harddisken](#).
6. Fjern [WWAN-kortet](#).
7. Fjern [WLAN-kortet](#).
8. Fjern [skærmmodulet](#).
9. Fjern [kølelegemet](#).
10. Åbn pegefeltets kabelklemme, og fjern pegefeltets kabel fra bundkortet. Åbn kontaktkortets kabelklemme, og fjern kortets datakabel fra bundkortet.



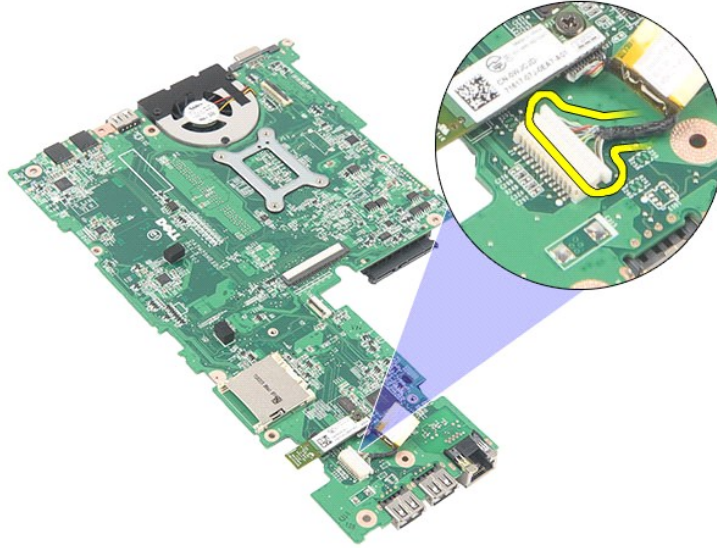
11. Fjern skruerne, der fastgør bundkortet.



12. Løft bundkortet idet du starter i den side, hvor USB-portene er placeret, og fjern bundkortet.



13. Frakobl Bluetooth-modulkablet fra bundkortet.



14. Fjern skruen, der fastgør Bluetooth-modulet til bundkortet.



15. Fjern Bluetooth-modulet fra bund.



## Sådan genmonteres bundkortet/Bluetooth-modulet

Du genmonterer bundkortet/Bluetooth-modulet ved at udføre ovenstående trin i omvendt rækkefølge.

[Tilbage til indholdssiden](#)

[Tilbage til indholdssiden](#)

## SD-kort (Secure Digital)

Dell Latitude 2120 – Servicehåndbog

**⚠ ADVARSEL!** Inden du udfører arbejde på computerens indvendige dele, skal du læse de sikkerhedsanvisninger, der fulgte med computeren. Se webstedet Regulatory Compliance på [www.dell.com/regulatory\\_compliance](http://www.dell.com/regulatory_compliance) for yderligere oplysninger om best practices angående sikkerhed.

---

### Sådan fjernes SD-kortet

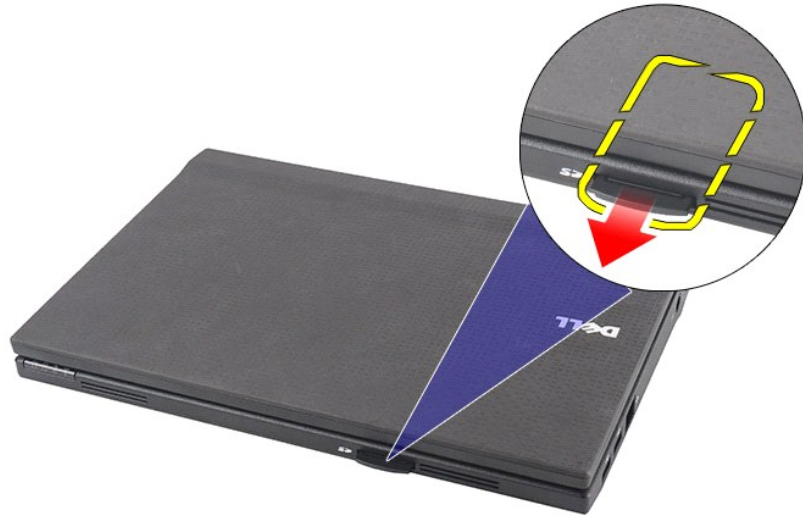


**⚠ OBS!** Du skal muligvis installere Adobe Flash Player fra [Adobe.com](http://Adobe.com) for at kunne se de følgende illustrationer.

1. Følg procedurerne i [Før du arbejder indeni din computer](#).
2. Tryk ind på SD-kortet for at frigøre det.



3. Træk og fjern SD-kortet fra computeren.



### **Sådan genmonteres SD-kortet**

Udfør trinnene herover i omvendt rækkefølge for at genmontere SD-kortet.

[Tilbage til indholdssiden](#)

[Tilbage til indholdssiden](#)

## SIM-kort

Dell Latitude 2120 – Servicehåndbog

**⚠ ADVARSEL!** Inden du udfører arbejde på computerens indvendige dele, skal du læse de sikkerhedsanvisninger, der fulgte med computeren. Se webstedet Regulatory Compliance på [www.dell.com/regulatory\\_compliance](http://www.dell.com/regulatory_compliance) for yderligere oplysninger om best practices angående sikkerhed.

---

### Sådan fjernes SIM-kortet



**🔧 OBS!** Du skal muligvis installere Adobe Flash Player fra [Adobe.com](http://Adobe.com) for at kunne se de følgende illustrationer.

1. Følg procedurerne i [Før du arbejder indeni din computer](#).
2. Fjern [batteriet](#).
3. Tryk ind på SIM-kortet for at frigøre det.



4. Træk og fjern SIM-kortet fra computeren.





## Sådan genmonteres SIM-kortet

Udfør trinnene herover i omvendt rækkefølge for at genmonteres SIM-kortet.

[Tilbage til indholdssiden](#)

[Tilbage til indholdssiden](#)

## Hard Drive Accelerator Card (Acceleratorkort til harddisk)

Dell Latitude 2120 – Servicehåndbog

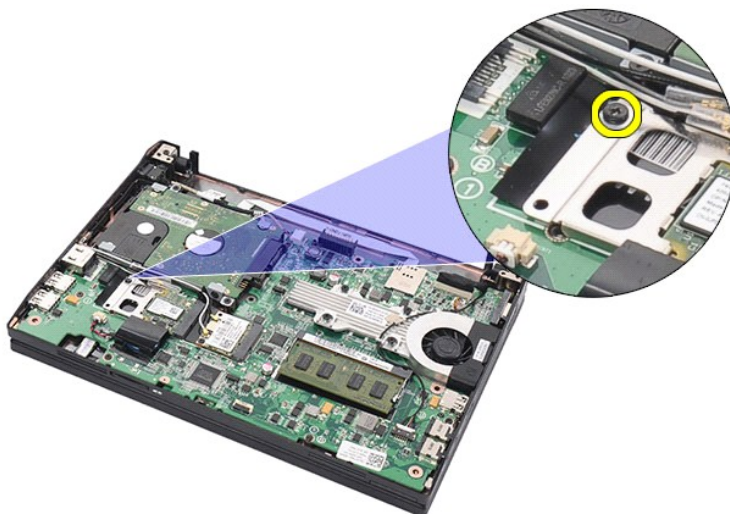
**⚠ ADVARSEL!** Inden du udfører arbejde på computerens indvendige dele, skal du læse de sikkerhedsanvisninger, der fulgte med computeren. Se webstedet Regulatory Compliance på [www.dell.com/regulatory\\_compliance](http://www.dell.com/regulatory_compliance) for yderligere oplysninger om best practices angående sikkerhed.

### Sådan fjernes Hard Drive Accelerator Card (Acceleratorkort til harddisk)

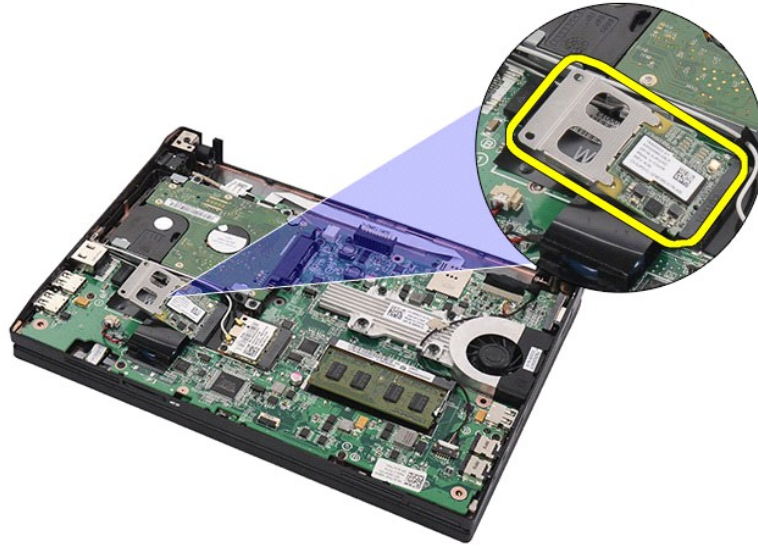


**⚠ OBS!** Du skal muligvis installere Adobe Flash Player fra [Adobe.com](http://Adobe.com) for at kunne se de følgende illustrationer.

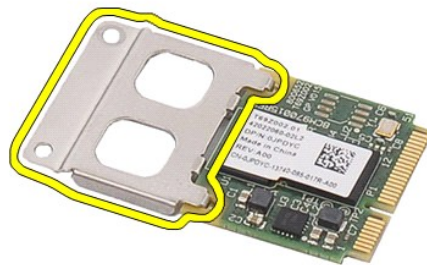
1. Følg procedurerne i [Før du arbejder indeni din computer](#).
2. Fjern [batteriet](#).
3. Fjern [tastaturet](#).
4. Fjern [adgangspanelet](#).
5. Fjern skruen, der fastgør harddiskens acceleratorkort til bundkortet.



6. Fjern harddiskens acceleratorkort fra computeren.



7. Fjern metalbeslaget til harddiskens acceleratorkort fra kortet.



## Sådan genmonteres Hard Drive Accelerator Card (Acceleratorkort til harddisk)

Du genmonterer harddiskens acceleratorkort ved at udføre ovenstående trin i omvendt rækkefølge.

[Tilbage til indholdssiden](#)

[Tilbage til indholdssiden](#)

## Systeminstallation

Dell Latitude 2120 – Servicehåndbog


- [Oversigt](#)
- [Sådan åbnes System Setup \(Systeminstallation\)](#)
- [Boot Menu \(Startmenu\)](#)
- [Navigationstaster](#)
- [Menupunkter i System Setup \(Systeminstallation\)](#)

### Oversigt

Brug systeminstallation til at:

- 1 Ændre systemkonfigurationsoplysningerne, når du har tilføjet, ændret eller fjernet computerens hardware
- 1 Angive eller ændre en brugerdefinerbar indstilling, som f.eks. brugeradgangskoden
- 1 Aflæse aktuel ledig hukommelse eller angive, hvilken type harddisk der er installeret

Inden du anvender System Setup (Systeminstallation), anbefales det, at du noterer oplysningerne fra systemets installationskærm til fremtidig reference.

 **FORSIGTIG!** Undlad at ændre programmets indstillinger, medmindre du er en erfaren computerbruger. Visse ændringer kan forårsage, at computeren ikke fungerer korrekt.

### Sådan åbnes System Setup (Systeminstallation)

1. Tænd (eller genstart) computeren.
2. Når DELL-logoet vises, skal du omgående trykke på <F2>.

### Boot Menu (Startmenu)

Startmenuen viser en liste over alle computerens gyldige opstartsenheder. Brug startmenuen til at:

- 1 Køre diagnosticering på computeren
- 1 Gå til system setup (systeminstallation)
- 1 Ændre startrækkefølgen uden at ændre startrækkefølgen i systeminstallationen permanent.

Sådan åbner du startmenuen:

1. Tænd (eller genstart) computeren.
2. Når det blå DELL-logo vises, skal du omgående trykke på <F12>.

### Navigationstaster

Du kan navigere i skærmene System Setup (Systemopsætning) ved hjælp af følgende tastetryk.


Navigation	
Handling	Tastetryk
Udfold og sammenfold felt	<Enter>, venstre eller højre piletast
Afslut BIOS	<Esc>, knappen <b>Exit</b> (Afslut)
Markér det felt, der skal ændres	<Enter>
Ændr et felt	Foretag ændringen, og klik på <b>Apply</b> (Anvend)
Annuller ændring	<Esc>
Nulstil standarder	Knappen <b>Load Defaults</b> (Indlæs standarder)

### Menupunkter i System Setup (Systeminstallation)

Følgende tabeller beskriver menuindstillingerne i systeminstallationsprogrammet.

Generelt	
Indstilling	Beskrivelse
	Afsnittet viser computerens primære hardwarefunktioner. Der er ingen konfigurerbare indstillinger i dette afsnit. <ul style="list-style-type: none"><li>1 <b>Systemoplysninger</b><ul style="list-style-type: none"><li>○ BIOS-version</li><li>○ Servicekode</li><li>○ Aktivkode</li><li>○ Ejerskabskode</li></ul></li><li>1 <b>Hukommelsesoplysninger</b><ul style="list-style-type: none"><li>○ Installeret hukommelse</li><li>○ <b>Tilgængelig hukommelse</b></li><li>○ Hukommelseshastighed</li><li>○ Hukommelseskanaltilstand</li></ul></li></ul>

Systemoplysninger	<ul style="list-style-type: none"> <li>o Hukommelsesteknologi</li> <li>o DIMM størrelse A</li> <li>1 <b>Processoroplysninger</b> <ul style="list-style-type: none"> <li>o Processortype</li> <li>o Core-tælling</li> <li>o Processor-id</li> <li>o Aktuel clock-hastighed</li> </ul> </li> <li>1 <b>Enhedsoplysninger</b> <ul style="list-style-type: none"> <li>o Primær harddisk</li> <li>o Skærmkort</li> <li>o Skærm-BIOS-version</li> <li>o Skærmhukommelse</li> <li>o Paneltype</li> <li>o Oprindelig opløsning</li> <li>o Lydkort</li> <li>o Wi-Fi-enhed</li> <li>o Mobilenhed</li> <li>o Bluetooth-enhed</li> <li>o Indbygget NIC MAC</li> </ul> </li> </ul>
Batterioplysninger	Viser batteriets status og vekselstrømsadapertypen, der er koblet til computeren.
Startsekvens	<p>Specificerer den rækkefølge i hvilken computeren søger efter et operativsystem.</p> <ul style="list-style-type: none"> <li>1 Diskettedrev</li> <li>1 Intern HDD</li> <li>1 USB-lagerenhed</li> <li>1 CD/DVD/CD-RW-drev</li> <li>1 Indbygget netværkskort</li> </ul> <p>Denne liste specificerer rækkefølgen, som BIOS søger efter opstartsenheder. Vælg, for at ændre opstartsrækkefølgen, enheden, der skal ændres, på listen, og klik derefter på pil op/med til at ændre enhedens plads i opstartsrækkefølgen. Du kan også fjerne enheder fra listen ved at bruge afkrydsningsfelterne.</p>
Dato/Tid	Viser nuværende indstillinger for dato og klokkeslæt. Gør det muligt at ændre computerens dato og klokkeslæt.

 **OBS!** System Configuration (Systemkonfiguration) indeholder funktioner og indstillinger, som er relateret til indbyggede systemenheder. Afhængigt af computeren og de installerede enheder er det muligvis ikke alle elementer i dette afsnit, der vises.

Systemkonfiguration	
Indstilling	Beskrivelse
Indbygget NIC	Lader dig konfigurere den indbyggede netværkscontroller. De tilgængelige indstillinger er: <b>Disabled</b> (Deaktiveret), <b>Enabled</b> (Aktiveret), <b>Enabled w/PXE</b> (Aktiveret med PXE) og <b>Enabled w/RPL</b> (Aktiveret med RPL).
Systemhåndtering	Gør det muligt at ændre mekanismen til systemhåndtering. Indstillinger er <b>Disabled</b> (Deaktiveret), <b>Alert Only</b> (Kun advarsel) og <b>ASF 2.0</b> .
SATA-betjening	Gør det muligt at konfigurere driftstilstanden for den integrerede SATA-harddiskcontroller. Indstillingerne er <b>Disabled</b> (Deaktiveret), <b>ATA</b> og <b>AHCI</b> .
Forskellige enheder	Lader dig aktivere eller deaktivere følgende enheder: <ul style="list-style-type: none"> <li>1 Ekstern USB-port</li> <li>1 Mikrofon</li> <li>1 Mediekort</li> <li>1 Kamera</li> </ul>
Indikator for netværksaktivitet	<p>Gør det muligt at konfigurere netværketsindikatorens funktion.</p> <p>Indstillingerne er:</p> <ul style="list-style-type: none"> <li>1 <b>Enable ACPI OS Control (Aktivér ACPI OS-styring)</b> — Gør det muligt at styre aktivitetsindikatoren med et ACPI-operativsystem og en ACPI-driver.</li> <li>1 <b>Wireless LAN Indicator (Trådløs LAN-indikator)</b> — LED-indikatoren for netværksaktivitet viser WLAN-aktivitet.</li> <li>1 <b>Off (Fra)</b> — Afbryder netværksaktivitetsindikatoren.</li> </ul> <p><b>OBS!</b> Hvis du bruger et Ubuntu-operativsystem, kan netværksaktivitetsindikatoren kun fungere som indikator for tændt/slukket WLAN-radio og du skal vælge indstillingen <b>Wireless LAN Indicator (Trådløs LAN-indikator)</b>. Hvis du vælger en anden indstilling, deaktiveres netværksaktivitetsindikatoren.</p>

Video	
Indstilling	Beskrivelse
LCD-lystyrke	Gør det muligt at indstille skærmens lysstyrke afhængigt af strømkilden ( <b>On Battery</b> (Batteri) og <b>On AC</b> (Vekselstrøm)).

Sikkerhed	
Indstilling	Beskrivelse
Administratoradgangskode	<p>Lader dig indstille, ændre eller slette administratorens adgangskode (admin). Administratoradgangskoden aktiverer flere sikkerhedsfunktioner, herunder:</p> <ul style="list-style-type: none"> <li>1 Begrænser ændringer af indstillinger i installationen</li> <li>1 Begrænser startsenhederne i &lt;F12&gt;-startmenuen til dem, der er aktiveret i feltet "Boot Sequence" (Startrækkefølge)</li> <li>1 Forhindrer ændring af ejerskabs- og aktivkoder.</li> <li>1 Erstatte systemets og harddiskens adgangskode</li> </ul> <p><b>OBS!</b> Du skal indstille administratoradgangskoden, inden du indstiller systemet eller harddiskens adgangskode.  <b>OBS!</b> Gennemførte adgangskodeændringer træder i kraft med det samme.  <b>OBS!</b> Hvis du sletter administratoradgangskoden, sletter du også automatisk systemetadgangskoden.</p> <p>Lader dig indstille, ændre eller slette systemetadgangskoden. Når den er indstillet, skal du indtaste systemetadgangskoden</p>

Systemadgangskode	hver gang du tænder for eller genstarter computeren. <b>OBS!</b> Gennemførte adgangskodeændringer træder i kraft med det samme.
Intern harddiskadgangskode	I dette felt kan du indstille, ændre eller slette adgangskoden på systemets indbyggede harddisk. Ændringer træder i kraft med det samme og kræver systemgenstart. Harddiskadgangskoden følger med harddisken, så harddisken er beskyttet selv hvis den installeres på et andet system.
Omgåelse af adgangskode	Lader dig omgå prompterne for systemets og den interne harddisks adgangskode, når computeren genstarter eller genoptager fra standby. Du kan indstille <b>Password Bypass</b> (Omgåelse af adgangskode) til: <b>Disabled</b> (Deaktiveret), <b>Reboot Bypass</b> (Omgåelse ved genstart), <b>Resume Bypass</b> (Omgåelse ved genoptagelse) og <b>Reboot &amp; Resume Bypass</b> (Omgåelse ved genstart og genoptagelse). <b>OBS!</b> Du kan ikke omgå systemets eller harddisks adgangskode, når du tænder en computer, som har været slukket.
Ændring af adgangskode	Gør det muligt at aktivere eller deaktivere ændringer af systemets og harddisks adgangskoder, når administratoradgangskoden er indstillet.
Computrace	Lader dig aktivere eller deaktivere den valgfrie Computrace-software. Indstillingerne er: <b>Deactivate</b> (Deaktiver), <b>Disable</b> (Slå fra) og <b>Activate</b> (Aktivér). <b>OBS!</b> Indstillingerne <b>Activate</b> (Aktivér) og <b>Disable</b> (Deaktiver) aktiverer eller deaktiverer funktionen permanent og der tillades ikke yderligere ændringer.
CPU XD-support	Lader dig aktivere eller deaktivere processorens Execute Disable-tilstand. Standardindstilling: <b>Enabled</b> (Aktiveret)

Ydelse	
Indstilling	Beskrivelse
Intel SpeedStep	Aktiverer eller deaktiverer Intel SpeedStep-funktionen.

Strømstyring	
Indstilling	Beskrivelse
Vækning på vekselstrøm	Lader dig aktivere eller deaktivere om computeren automatisk skal tænde, når en vekselstrømsadapter tilsluttes.
Tænd automatisk efter klokkeslæt	Lader dig indstille klokkeslæt hvor computeren skal tænde automatisk. Du kan indstille på hvilke dage computeren skal tænde automatisk. Indstillingerne er <b>Disabled</b> (Deaktiveret), <b>Everyday</b> (Hver dag) eller <b>Weekdays</b> (Hverdage). Standardindstilling: <b>Deaktiveret</b>
Understøttelse af USB-vækning	Lader dig aktivere eller deaktivere USB-enhederes evne til at starte computeren op fra standby. Denne funktion virker kun, når der er tilsluttet en vekselstrømsadapter. Hvis vekselstrømsadapteren fjernes under standby, vil BIOS slukke strømmen til alle USB-porte for at spare batteristrøm.
Wake-on-LAN	Gør det muligt at starte computeren med et specielt LAN-signal eller fra dvaletilstand, når der sendes et specielt trådløst LAN-signal. Aktivering fra standbytilstanden forbliver upåvirket af denne indstilling og skal aktiveres i operativsystemet. <ul style="list-style-type: none"> <li>1 <b>Deaktiveret</b> – Tillader ikke, at computeren tændes, når den modtager signal om vækning fra LAN eller trådløst LAN.</li> <li>1 <b>Kun LAN</b> – Tillader, at computeren tændes, når den modtager særlige LAN-signaler.</li> </ul> Fabriksindstilling er <b>Deaktiveret</b> .
ExpressCharge	Lader dig aktivere eller deaktivere ExpressCharge-funktionen. <b>OBS!</b> ExpressCharge findes måske ikke til alle batterier.
Opladeradfærd	Lader dig aktivere eller deaktivere batteriopladeren. Hvis batteriet er deaktiveret, mister det ikke strøm, når systemet er tilsluttet en vekselstrømsadapter, men det bliver heller ikke ladet op. Standardindstilling: <b>Charger Enabled</b> (Oplader aktiveret)

POST-adfærd	
Indstilling	Beskrivelse
Adapteradvarsler	Lader dig aktivere eller deaktivere BIOS-advarslerne, når du bruger visse strømadaptere. BIOS viser disse meddelelser, hvis du forsøger at anvende en strømadapter, der har for lille kapacitet til din konfiguration. Fabriksindstillingen er <b>Enable Adapter Warnings</b> (Aktivér adapteradvarsler).
indbygget	Lader dig vælge en af to metoder til at aktivere det numeriske tastatur, som er indbygget i det interne tastatur. <ul style="list-style-type: none"> <li>1 <b>Kun Fn taste</b> – Tastaturet er kun aktiveret, når du trykker på &lt;Fn&gt;-tasten og holder den nede.</li> <li>1 <b>Ved Num Lk</b> – Tastaturet er aktiveret, når (1) Num Lock-indikator er tændt, og (2) der ikke er tilsluttet et eksternt tastatur. Bemærk, at systemet muligvis ikke med det samme registrerer, at et eksternt tastatur er frakoblet.</li> </ul> <b>OBS!</b> Når Setup (Installation) kører, har dette felt ingen funktion – Installation virker i tilstanden <b>Fn Key Only</b> (Kun Fn-tast). Standardindstilling: <b>Kun Fn-tast</b> .
Numlock-indikator	Lader dig aktivere eller deaktivere Num Lock-indikatoren, når computeren starter op. Standardindstilling: <b>Enabled</b> (Aktiveret).
USB-emulering	Definerer, hvordan BIOS håndterer USB-enhederne. USB-emulering er altid aktiveret under POST. Fabriksindstilling er <b>Aktiveret</b> .

<b>Fn-tasteemulering</b>	<p>Med dette felt kan du bruge &lt;Scroll Lock&gt;-tasten på et eksternt PS/2-tastatur på samme måde, som du bruger &lt;Fn&gt;-tasten på computerens indbyggede tastatur.</p> <p><b>OBS!</b> USB-tastaturer kan ikke emulere &lt;Fn&gt;-tasten, hvis du kører et ACPI-operativsystem, f.eks. Microsoft Windows XP. USB-tastaturer vil kun kunne emulere &lt;Fn&gt;-tasten i ikke-ACPI modus (f.eks. når du kører med DOS).</p> <p>Standardindstilling: <b>Enabled</b> (Aktiveret).</p>
<b>Hurtig opstart</b>	<p>Lader dig aktivere eller deaktivere Fast Boot-funktionen. Følgende indstillinger er tilgængelige:</p> <ul style="list-style-type: none"> <li>1 <b>Minimal</b> — Starter hurtigt op, medmindre BIOS er blevet opdateret, hukommelse ændret eller den forrige POST ikke blev fuldført.</li> <li>1 <b>Grundig</b> — Springer ikke nogen trin over under opstarten.</li> <li>1 <b>Auto</b> — Lader operativsystemet styre denne indstilling (virker kun når operativsystemet understøtter Simple Boot Flag).</li> </ul> <p>Standardindstilling: <b>Minimal</b> (Minimal)</p>

<b>Trådløs</b>	
<b>Indstilling</b>	<b>Beskrivelse</b>
<b>Trådløse enheder</b>	Gør det muligt at aktivere eller deaktivere følgende integrerede trådløse enheder: <b>WWAN, WLAN</b> og <b>Bluetooth</b> .

<b>Vedligeholdelse</b>	
<b>Indstilling</b>	<b>Beskrivelse</b>
<b>Servicekode</b>	<p>Viser computerens servicekode. Hvis servicekoden ikke allerede er angivet, kan du bruge dette felt til at definere den.</p> <p>Hvis der ikke er konfigureret en servicekode for computeren, vises dette skærmbillede automatisk, når du åbner System Setup (Systeminstallation). Du bliver bedt om at indtaste servicekoden.</p>
<b>Aktivkode</b>	Med dette felt kan du oprette en systemaktivkode. Feltet kan kun opdateres, hvis der ikke allerede er angivet en aktivkode.

<b>Systemlogs</b>	
<b>Indstilling</b>	<b>Beskrivelse</b>
<b>BIOS-hændelser</b>	Dette felt lader dig se og rydde BIOS POST-hændelser. Den inkluderer dato og klokkeslæt for hændelsen samt LED-koden.
<b>DellDiag-hændelser</b>	Dette felt lader dig se diagnosticeringsresultater fra Dell Diagnostics og PSA. Det inkluderer dato og klokkeslæt, diagnose og versionen der blev kørt samt den resulterende kode.
<b>Thermal-hændelser</b>	Dette felt lader dig se og rydde termiske hændelser. Indeholder dato og klokkeslæt samt navnet på hændelsen.
<b>Strømhændelser</b>	Dette felt lader dig se og rydde strømhændelser. Det indeholder dato og klokkeslæt for hændelsen samt strømstatus og årsag.

[Tilbage til indholdssiden](#)







[Tilbage til indholdssiden](#)

## Diagnosticering

Dell Latitude 2120 – Servicehåndbog

- [Statusindikatorer](#)
- [Indikatorer for batteristatus](#)
- [Batteriopladning og -helbred](#)
- [Indikatorer for tastaturstatus](#)
- [LED-fejlkoder](#)

### Statusindikatorer

-  Tænder når du starter computeren og blinker når computeren får strøm i en strømstyringsmodus.
-  Tænder når computeren læser eller skriver data.
-  Lyser konstant eller blinker for at vise batteriets opladningsstatus.
-  Tænder når trådløst netværk er aktiveret.

### Indikatorer for batteristatus

Hvis computeren er tilsluttet en stikkontakt, virker batteriindikatoren på følgende måde:

- 1. **Skiftevis blinkende mørkegult og blå** — Der er tilsluttet en ugyldig eller ikke-understøttet, ikke-Dell vekselstrømsadapter til din bærbare pc.
- 1. **Skiftevis blinkende mørkegult med konstant blå** — Midlertidig batterifejl med vekselstrømsadapter til stede.
- 1. **Konstant blinkende mørkegult** — Alvorlig batterifejl med vekselstrømsadapter til stede.
- 1. **Slukket** — Batteri i fuldt opladet modus med vekselstrømsadapter til stede.
- 1. **Blåt lys** — Batteri i opladningsmodus med vekselstrømsadapter til stede.




### Batteriopladning og -helbred

Du kan kontrollere batteriets opladning ved at trykke på og slippe statusknappen på batteristatusmåleren for at tænde indikatorerne for opladningsniveauet. Hver indikator repræsenterer ca. 20 % af fuld batteriopladning. Hvis f.eks. fire indikatorer lyser, har batteriet 80 % af sin opladning tilbage. Hvis der ikke er nogen indikatorer, der lyser, er batteriet ikke opladet.

Du kan kontrollere batteriets helbred med opladningsmåleren ved at trykke og holde statusknappen på batteriopladningsmåleren nede i mindst tre sekunder. Hvis indikatorerne lyser, fungerer batteriet fint, og mere end 80 % af dets oprindelige opladningskapacitet er tilbage. Hver indikator, der ikke lyser, repræsenterer en trinvis reducere i kapacitet. Hvis fem indikatorer lyser, er mindre end 60 % af opladningskapaciteten tilbage, og du bør overveje at udskifte batteriet.




### Indikatorer for tastaturstatus







De grønne indikatorer over tastaturet viser følgende:

-  Tænder når det numeriske tastatur er aktiveret.
-  Tænder når Caps Lock er aktiveret.
-  Tænder når Scroll Lock er aktiveret.

### LED-fejlkoder

Følgende tabel viser de mulige LED-koder, der kan blive vist i en ikke-POST situation.

Udseende	Beskrivelse	Næste trin
	Der er ikke installeret nogen SODIMM	<ol style="list-style-type: none"><li>1. Installer understøttede hukommelsesmoduler.</li><li>2. Hvis der allerede er installeret hukommelse sættes modulerne tilbage i hver sin sokkel et ad gangen.</li><li>3. <b>Prøv hukommelse, som du ved virker, fra en anden computer eller udskift hukommelse.</b></li><li>4. Genmonter bundkort.</li></ol>
	Bundkortfej	<ol style="list-style-type: none"><li>1. Genmonter bundkort.</li></ol>
		

	LCD-panelfejl	<ol style="list-style-type: none"> <li>1. Sæt LCD-kablet i igen.</li> <li>2. Genmonter LCD- panelet.</li> <li>3. Genmonter skærmbort/bundkort.</li> </ol>
<p style="text-align: center;">FRA-BLINK-FRA</p> 	Fejl hukommelseskompatibilitet	<ol style="list-style-type: none"> <li>1. Installer kompatible moduler.</li> <li>2. Hvis der er installeret to moduler, fjern et og test. Prøv det andet modul i det samme slot og test. Test den anden slot med begge moduler.</li> <li>3. Udskift hukommelse.</li> <li>4. Genmonter bundkort.</li> </ol>
<p style="text-align: center;">TIL-BLINK-TIL</p> 	Der er registreret hukommelse, med der er fejl på den.	<ol style="list-style-type: none"> <li>1. Sæt hukommelsesmodulet korrekt i.</li> <li>2. Hvis der er installeret to moduler, fjern et og test. Prøv det andet modul i det samme slot og test. Test den anden slot med begge moduler.</li> <li>3. Udskift hukommelse.</li> <li>4. Genmonter bundkort.</li> </ol>
<p style="text-align: center;">BLINK-BLINK-BLINK</p> 	Bundkortfejl	<ol style="list-style-type: none"> <li>1. Genmonter bundkort.</li> </ol>
<p style="text-align: center;">FRA-TIL-FRA</p> 	Fejl på lagringsenhed	<ol style="list-style-type: none"> <li>1. Sæt harddisken i igen.</li> <li>2. Genmonter harddisken.</li> <li>3. Genmonter bundkort.</li> </ol>
<p style="text-align: center;">BLINK-BLINK-TIL</p> 	Fejl på grafikkort	<ol style="list-style-type: none"> <li>1. Genmonter bundkort.</li> </ol>

[Tilbage til indholdssiden](#)

[Tilbage til indholdssiden](#)

## Sådan tilføjes og genmonteres dele

Dell Latitude 2120 – Servicehåndbog


- [SD-kort \(Secure Digital\)](#)
  - [SIM-kort](#)
  - [Adgangspanel](#)
  - [Knapcellebatteri](#)
  - [WWAN-kort](#)
  - [Kølelegeme](#)
  - [Jævnstrømskabel](#)
  - [Dæksler til skærmhængsel](#)
  - [Skærm/skærmbeslag](#)
  - [Skærmhængsel](#)
  - [Bundkort/Bluetooth-modul](#)
  - [Batteri](#)
  - [Tastaturet](#)
  - [Hukommelse](#)
  - [WLAN-kort](#)
  - [Hard Drive Accelerator Card \(Acceleratorkort til harddisk\)](#)
  - [Harddisk/harddiskbeslag](#)
  - [Skærmmodul](#)
  - [Skærmrammen](#)
  - [Kamera](#)
  - [Skærmkabel](#)
- 

[Tilbage til indholdssiden](#)

[Tilbage til indholdssiden](#)

## Specifikationer

- [Systemoplysninger](#)
- [Hukommelse](#)
- [Lyd](#)
- [Porte og stik](#)
- [Skærm](#)
- [Pegefelt](#)
- [Vekselstrømsadapter](#)
- [Fysisk](#)
- [Processor](#)
- [Video](#)
- [Kommunikation](#)
- [Drev](#)
- [Tastaturet](#)
- [Batteri](#)
- [Miljø](#)

 **OBS!** Udvalget kan variere afhængigt af region. Hvis du ønsker yderligere oplysninger om computerens konfiguration, skal du klikke på **Start** → **Hjælp og support** og vælge at få vist oplysninger om computeren.

Systemoplysninger	
Chipsæt	Intel NM10 Express-chipsæt
DRAM busbredde	64 bits
Flash EPROM	2 MB
PCI-E-bus	x1 PCI Express, 4 porte

Processor	
Type	Intel Atom
L1 Cache	32 KB pr. instruktion, 24 KB write-back datacache
L2-cache	512 KB

Hukommelse	
Type	DDR2 SDRAM
Hastighed	667 MHz
Stik	et SODIMM-stik
Modulkapaciteter	1 GB, 2 GB
Hukommelse (minimum)	1 GB
Hukommelse (maksimum)	2 GB

Video	
Type	Intel UMA-grafik (integreret i processoren)
Controller	Intel Graphics Media Accelerator
Udgang	15-bens VGA-stik

Lyd	
Type	2-kanals integreret lyd
Controller	Realtek ALC269
Højtalere	to
intern højtalerforstærker	2 W pr. kanal
Lydstyrkecontroller	Medieknapper, programmener

Kommunikation	
Netværkskort	Gigabit Ethernet
Trådløs	trådløst LAN (wireless local area network - WLAN) trådløst wide area network (Wireless Wide Area Network - WWAN) WIMAX (Worldwide interoperability for microwave access) Bluetooth

Porte og stik	
Lyd	mikrofonstik, stereohovedtelefon-/højtalerstik
Video	15-bens VGA-stik
Netværkskort	RJ-45-stik
USB	tre USB 2.0-kompatible stik
Hukommelseskortlæser	3-i-1 hukommelseskortlæser

Drev	
------	--

Harddisk	2,5" SATA 2-harddisk
----------	----------------------

<b>Skærm</b>	
Type	WSVGA (1024 x 600 pixel) og HD (1366 x 768 pixel), High Definition, antirefleks (AG), White Light-Emitting Diode (WLED)
Størrelse	10,1"
Aktivt område (X/Y)	
WSVGA	222,72 mm x 125,28 mm
HD	222,73 mm x 125,22 mm
<b>Mål</b>	
Højde	235,00 mm
Bredde	143,00 mm
Diagonal	256,00 mm
Maksimal opløsning	1366 x 768 ved 262 K-farver
Maks. lysstyrke	250 nit
Betjeningsvinkel	
WSVGA	Vandret — 40°/40°, lodret — 15°/30°
HD	Vandret — 40°/40°, lodret — 10°/30°
Opdateringshastighed	60 Hz
Visningsvinkler	
Vandret	40°/40°
Lodret	13°/35°
Pixelafstand	0,2148 mm
Vandret	0,21750 mm x 0,20880 mm
Lodret	0,16305 mm x 0,16305 mm

<b>Tastaturet</b>	
Antal taster	USA: 83 taster Storbritannien: 84 taster Brasilien: 85 taster Japan: 87 taster
Layout	QWERTY/AZERTY/Kanji

<b>Pegefelt</b>	
Aktivt område	
X-akse	60,40 mm
Y-akse	34,00 mm

<b>Batteri</b>	
Type	"Smart" litium-ion (28 Wh) med 3 celler "Smart" litium-ion (56 Wh) med 6 celler
Opladningstid med computer slukket	ca. 80 % af batteriets opladning gendannes på 1 time (på et fuldt afladet batteri)
Driftstid	batteridriftstiden varierer afhængigt af driftsbetingelserne og kan være reduceret betydeligt under visse strømkrævende betingelser.
Levetid	ca. 300 opladnings-/afladningscykluser
Dybde	
3 celler	40,50 mm
6 celler	48,13 mm
Højde	
3 celler	23,24 mm
6 celler	42,46 mm
Bredde	
3 celler	204,00 mm
6 celler	204,00 mm
Vægt	
3 celler	185-190 g
6 celler	340-350 g
Spænding	11,1 VDC (6 celler og 3 celler)
Temperaturområde	
Drift	0 °C til 35 °C

Opbevaring	-40 °C til 65 °C
Knapcellebatteri	3 V CR2032 litium-knapcelle

<b>Vekselstrømsadapter</b>	
Indgangsspænding	100 VAC-240 VAC
Indgangsstrøm (maksimum)	1,5 A
Indgangsfrekvens	50 Hz-60 Hz
Udgangseffekt	65 W
Udgangsstrøm	4,34 A (maks. ved 4-sekunders impuls) 3,34 A (kontinuerlig)
Dybde	66,00 mm
Højde	16 mm
Bredde	127,00 mm
Temperaturområde	
Drift	0 °C til 35 °C
Opbevaring	-40 °C til 65 °C

<b>Fysisk</b>	
Højde	
uden berøringsskærm	22,50-39,90 mm
med berøringsskærm	24,10-41,50 mm
Bredde	265,00 mm
Dybde	187,00 mm
Vægt	
(batteri med 3 celler uden berøringsskærm)	1,30 kg
(batteri med 6 celler uden berøringsskærm)	1,50 kg

<b>Miljø</b>	
Temperaturområde	
Drift	0 °C til 35 °C
Ikke i drift	-40 °C til 65 °C
Relativ luftfugtighed (maksimum)	
Drift	10 % til 90 % (ikke-kondenserende)
Ikke i drift	20 % til 95 % (ikke-kondenserende)
Højde over havet (maksimum)	
Drift	-15,20 m til 3048 m
Opbevaring	-15,20 m til 10.668 m
Maksimal vibration	
Drift	0,66 g (2-600 Hz)
Ikke i drift	1,30 g (2-600 Hz)
<b>OBS!</b> Vibration måles ved hjælp af et vilkårligt vibrationsspektrum, som simulerer et brugermiljø.	
Maksimalt stød	
Drift	110 G (2 ms)
Ikke i drift	160 G (2 ms)
<b>OBS!</b> Stød måles med harddisken i hovedparkeret position og en 2 ms halv-sinus puls.	

[Tilbage til indholdssiden](#)



# Sådan arbejder du med computeren

Dell™ Latitude™ 2120 – Servicehåndbog

- [Før du arbejder med computerens indvendige dele](#)
- [Anbefalet værktøj](#)
- [Sådan slukkes computeren](#)
- [Efter du har udført arbejde på computerens indvendige dele](#)

## Før du arbejder med computerens indvendige dele

Følg nedenstående sikkerhedsretningslinjer for at beskytte computeren mod potentielle skader og af hensyn til din egen sikkerhed. Hvis intet andet er angivet bygger hver fremgangsmåde i dette dokument på følgende forudsætninger:

- 1 Du har læst de sikkerhedsoplysninger, som fulgte med din computer.
- 1 En komponent kan genmonteres eller – hvis købt separat – installeres ved at udføre fjernelsesproceduren i omvendt rækkefølge.

**⚠ ADVARSEL!** Før du arbejder med computerens indvendige dele, skal du læse de sikkerhedsinstruktioner, der fulgte med computeren. Se webstedet [Regulatory Compliance](http://www.dell.com/regulatory_compliance) på [www.dell.com/regulatory\\_compliance](http://www.dell.com/regulatory_compliance) for yderligere oplysninger om best practices angående sikkerhed.

**⚠ FORSIGTIG!** Mange reparationer kan kun udføres af en certificeret servicetekniker. Du bør kun foretage fejlfinding og enkle reparationer, som angivet i din produktdokumentation, eller som anvist af vores online eller telefonservice og supportteam. Beskadigelser som følge af servicering, som ikke er autoriseret af Dell dækkes ikke af vores garanti. Læs og følg sikkerhedsinstruktionerne, der blev leveret sammen med produktet.

**⚠ FORSIGTIG!** Forebyg elektrostatisk afladning ved at jorde dig selv ved hjælp af en håndledsjordingsrem eller ved jævnligt at røre ved en umalet metaloverflade f.eks. et stik på bagsiden af computeren.

**⚠ FORSIGTIG!** Håndter komponenter og kort forsigtigt. Rør ikke ved komponenterne eller kortenes kontaktflader. Hold et kort i kanterne eller i dets metalbeslag. Hold en komponent som f.eks. en processor ved dens kanter og ikke ved dens ben.

**⚠ FORSIGTIG!** Når du fjerner et kabel, skal du tage fat i stikket eller tappen, ikke i selve kablet. Nogle kabler har stik med låsetappe, og her skal låsetappene trykkes ind, inden kablet fjernes. Når du trækker forbindelsesstykker ud, bør du sikre dig, at de flugter med stikket for at undgå bøjedede ben. Du bør også sikre dig, at begge forbindelsesstykker flugter hinanden, inden du sætter en ledning i.

**📌 OBS!** Farven på computeren og visse komponenter kan variere fra, hvad der er vist i dette dokument.

Inden du udfører arbejde på computerens indvendige dele, skal du benytte følgende fremgangsmåde for at forebygge skader på computeren:

1. Sørg for, at arbejdsoverfladen er jævn og ren for at forhindre, at computerdækslet bliver ridset.
2. Sluk for computeren (se [Sådan slukker du computeren](#)).
3. Fjern alle installerede Ekspreskort eller chipkort fra deres stik.
4. Hvis computeren er tilsluttet en dockingenhed (tildocked) som f.eks. den valgfrie Media Base eller Battery Slice, skal du fradocke den.

**⚠ FORSIGTIG!** Hvis du vil frakoble et netværkskabel, skal du først koble kablet fra computeren og derefter koble kablet fra netværksenheden.

5. Frakobl alle netværkskabler fra computeren.
6. Frakobl computeren og alle tilsluttede enheder fra deres stikkontakter.
7. Luk skærmen og vend computeren på hovedet på en jævn arbejdsflade.

**⚠ FORSIGTIG!** For at undgå skader på bundkortet skal du fjerne det primære batteri, inden du servicerer computeren.

8. Fjern det primære [batteri](#).
9. Vend computeren rigtigt.
10. Åbn skærmen.
11. Tryk på tænd/sluk-knappen for at jorde bundkortet.

**⚠ FORSIGTIG!** For at undgå elektrisk stød skal du altid tage computeren ud af stikkontakten, inden du åbner skærmen.

**⚠ FORSIGTIG!** Inden du rører ved noget inde i computeren, skal du skabe jordforbindelse ved at røre en umalet metaloverflade, f.eks. metallet på bagsiden af computeren. Mens du arbejder, skal du med jævne mellemrum røre en umalet metaloverflade for på den måde at fjerne statisk elektricitet, der kan skade de interne komponenter.

12. Fjern [harddisken](#).

## Anbefalet værktøj


Procedurerne i dette dokument kræver eventuelt følgende værktøj:

- 1 Lille, almindelig skruetrækker
- 1 #0 Stjerneskruestrækker
- 1 #1 Stjerneskruestrækker
- 1 En lille plastkyl
- 1 Cd med Flash BIOS-opdateringsprogram


## Sådan slukkes computeren

**⚠ FORSIGTIG!** For at undgå datatab bør du gemme og lukke alle åbne filer og lukke alle åbne programmer, inden du slukker computeren.

1. Luk operativsystemet:
  - 1 | Windows® 7:

Klik på **Start** , og klik derefter på **Luk computeren**.

I **Windows Vista®**:

Klik på **Start** , klik derefter på pilen i nederste højre hjørne af menuen **Start** som vist nedenfor, og klik så på **Luk computeren**.



I **Windows® XP**:

Klik på **Start** → **Luk computeren** → **Sluk**.

Computeren slukker, når operativsystemets nedlukningsproces er fuldført.

2. Sørg for, at computeren og alle tilsluttede enheder er slukket. Hvis computeren og de tilsluttede enheder ikke blev slukket automatisk, da du lukkede operativsystemet, skal du trykke på tænd/sluk-knappen i ca. fire sekunder for at slukke dem.

---

## Efter du har udført arbejde på computerens indvendige dele

Når du har udført eventuelle genmonteringer, skal du sikre dig, at alle eksterne enheder, kort og kabler er tilsluttet, inden du tænder computeren.

**⚠ FORSIGTIG! For at undgå skade på computeren, må du kun bruge det batteri, der er beregnet til denne bestemte Dell-computer. Brug ikke batterier beregnet til andre Dell-computere.**

1. Tilslut alle eksterne enheder såsom en portreplikator, batterskive eller mediebase og sæt alle kort, som f.eks. Expresskort på plads.
2. Tilslut telefon- eller netværkskabel til computeren.

**⚠ FORSIGTIG! For at tilslutte et netværkskabel skal du først sætte kablet i netværksenheden og derefter sætte det i computeren.**

3. Genmonter [harddisken](#).
4. Genmonter [batteriet](#).
5. Tilslut computeren og alle tilsluttede enheder til deres stikkontakter.
6. Tænd computeren.

---

[Tilbage til indholdssiden](#)